

TILINPÄÄTÖS

Tasavallan presidentin kanslia

2011



TASAVALLAN PRESIDENTIN KANSLIAN TILINPÄÄTÖS VUODELTA 2011

1. TOIMINTAKERTOMUS	3
1.1 JOHDON KATSAUS	3
1.2 VAIKUTTAVUUS	5
1.3 TOIMINNALLINEN TEHOAKUUS	5
1.3.1 TOIMINNAN TUOTTAVUUS	6
1.3.2 TOIMINNAN TALOUDELLISUUS	8
1.3.3 MAKSULLISEN TOIMINNAN TULOS JA KANNATTAVUUS	9
1.4 TUOTOKSET JA LAADUNHALLINTA	9
1.4.1 SUORITTEIDEN MÄÄRÄT	10
1.4.2 PALVELUKYKY JA SUORITTEIDEN LAATU	11
1.5 HENKISTEN VOIMAVAROJEN HALLINTA JA KEHITTÄMINEN	13
1.5.1 HENKILÖSTÖMÄÄRÄT	13
1.5.2 HENKILÖSTÖRAKENNE	14
1.5.3 HENKILÖSTÖKULUT	16
1.5.4 TYÖHYVINVOINTI	17
1.5.5 OSAAMINEN JA OSAAMISEN KEHITTÄMINEN	20
1.6 TILINPÄÄTÖSANALYYSI	22
1.6.1 RAHOITUKSEN RAKENNE	22
1.6.2 TALOUSARVION TOTEUTUMINEN	22
1.6.3 TUOTTO- JA KULULASKELMA	23
1.6.4 TASE	26
1.7 SISÄISEN VALVONNAN ARVIOINTI- JA VAHVISTUSLAUSUMA	27
1.8 ARVIOINTIEN TULOKSET	28
1.9 YHTEENVETO HAVAITUISTA VÄÄRINKÄYTÖKSISTÄ	28
2. TALOUSARVION TOTEUMALASKELMA	29
3. TUOTTO- JA KULULASKELMA	31
4. TASE	32
5. LIITETIEDOT	34
6. ALLEKIRJOITUS	43

1. TOIMINTAKERTOMUS

1.1 JOHDON KATSAUS

Tasavallan presidentin kanslian tehtävistä säädetään kansliasta annetussa laissa (kertomusvuonna voimassa ollut laki tasavallan presidentin kansliasta, kanslialaki 1382/1995) ja tasavallan presidentin kanslian kansliasäännöstä annetussa asetuksessa (1520/1995). Kertomusvuonna valtioneuvoston kanslian asettama työryhmä sai valmiiksi selvityksensä tasavallan presidentin kansliasta annetun lain muutostarpeista. Työryhmän tarkastelun kohteena olivat erityisesti lain virkamiesoikeudelliset säännökset. Työryhmä sai myös valmiiksi selvityksensä entisten tasavallan presidenttien palveluita koskevan sääntelyn ajanmukaisuudesta. Lausuntokierroksen jälkeen esitys kanslialain uudistamisesta viimeisteltiin (HE 91/2011) ja uusi laki tasavallan presidentin kansliasta (100/2012) tuli voimaan 1.3.2012.

Kanslia avustaa tasavallan presidenttiä presidentintoimeen kuuluvissa tehtävissä ja täten kanslia on ensisijaisesti tasavallan presidentin palvelu- ja tukiorganisaatio. Kanslian henkilökunta palvelee tasavallan presidentin ja hänen perheensä lisäksi entisiä tasavallan presidenttejä, ulkomaisia ja kotimaisia vieraita sekä kansalaisia. Lisäksi kanslian tukipalvelut tarjoavat sisäisiä palveluita – mm. talous- ja henkilöstöhallinnon sekä tietohallinnon palveluita – koko henkilökunnalle. Kanslian tavoitteena on laissa määritellyissä tehtävissä onnistuminen.

Tasavallan presidentin avustaminen hänen toimivaltaansa kuuluvien asioiden valmistelussa kuuluu kanslian, erityisesti kabinetin, tehtäviin. Kabinetti seuraa tasavallan presidentin tehtäviin ja toimivaltaan kuuluvia kysymyksiä ja raportoi niistä tasavallan presidentille sekä vastaa tasavallan presidentin ohjeiden mukaisesti muutoinkin tasavallan presidentin avustamisesta presidentintoimen hoidossa. Tämän lisäksi matkaohjelman ja vierailujen sekä muun tasavallan presidentin ohjelman toteuttaminen on merkittävä osa kanslian toimintaa. Presidentin viimeinen täysi vuosi virassa näkyi erilaisten tilaisuuksien kasvuna ja myös kauden päättymiseen liittyviä tilaisuuksia oli runsaasti. Tasavallan presidentin kanslian henkilöstön ammattitaidon ja kokemuksen avulla presidentin ohjelma on saatu kertomusvuonna toteutettua sujuvasti ja onnistuneesti.

Päivittäisten työtehtävien hoitamisen ohella kansliassa on jatkettu aikaisempien vuosien tapaan työvälineiden ja toimintatapojen kehittämistä valtionhallinnossa sovittujen yhteisten linjausten mukaisesti. Kansliassa tehtiin kertomusvuoden lopulla päätös asiakirjojen tietoturvaluokituksen käyttöönotosta uuden tietoturva-asetuksen mukaisesti. Kertomusvuonna valmisteltiin uuden asianhallintajärjestelmän käyttöönottoa, joka tapahtui 1.1.2012. Uusi järjestelmä korvaa nykyisen dokumenttitietokannan kanslian ja presidentin asioiden ja asiakirjojen käsittelyssä ja tukee osaltaan lakien ja asetusten mukaista asiakirjojen käsittelyä. Uuden asianhallintajärjestelmän käyttöönoton myötä kanslia siirtyy osittain asiakirjojen sähköiseen käsittelyyn ja säilyttämiseen jo vuonna 2012. Tietojärjestelmien uudistaminen painottui muutoinkin kanslian toiminnassa, sillä kertomusvuonna käynnistettiin käyttömaisuuskirjanpitojärjestelmän uudistaminen ja otettiin käyttöön uusi M2-matkanhallintajärjestelmä.

Kansliassa on aloitettu valmistelut taloushallinnon palvelujen siirtämiseksi osin palvelukeskuksen hoidettavaksi. Kanslian kokoon ja käytettävissä oleviin henkilöresursseihin nähden mittavasta hankkeesta johtuen kansliassa on aloitettu myös valmistautuminen valtion yhteisen talous- ja henkilöstöhallinnon Kieku-tietojärjestelmän käyttöönottoon. Edellä mainittuihin käyttöönottoihin on tässä vaiheessa valmistauduttu muun muassa kehittämällä taloushallinnon prosesseja, osallistumalla erilaisiin informaatiotilaisuuksiin sekä verkostoitumalla käyttöönottoa

jo pidemmälle valmistelleisiin kollegoihin. Sekä Kieku-järjestelmän käyttöönottoprojekti että taloushallinnon palveluiden siirto palvelukeskukseen käynnistetään näillä näkymin vuonna 2013.

Toiminnan kehittämisen ja uusien tietojärjestelmien käyttöönoton avulla kanslian tuloksellisuus on kehittynyt positiiviseen suuntaan. Jokaisen uuden tietojärjestelmän käyttöönotto on mittava työ pienelle organisaatiolle, mutta toimintatapojen edelleen kehittyessä tuottavuus ja työn laatu paranevat lähivuosina edelleen. Kanslian henkilökunnan aktiivinen osallistuminen toiminnan kehittämiseen on ollut ja tulee jatkossakin olemaan onnistumisen edellytys. Jatkuva tarve uuden oppimiselle ja työssä jaksaminen muutosten keskellä muodostavat kuitenkin haasteen henkisten voimavarojen hallinnalle.

Tasavallan presidentin kanslian hallinnassa on kiinteistöjä Helsingissä ja Naantalissa. Presidentinlinna on suojelukohde, joka on sekä lailla että asetuksella suojeltu kulttuurihistoriallisena arvokohteena. Sekä Presidentinlinna että Kultarannan huvilatila vaativat lähiaikoina peruskorjausta, koska molempien talotekniikka on vanhentunut ja rakenteissa on ilmennyt korjausta edellyttäviä puutteellisuksia. Kesällä 2011 Presidentinlinnan päärungon kellaritilassa tehtiin perustusten vahvistusmenetelmän valintaan liittyviä koekorjaustöitä. Kokeilla testattiin paaluperustusten vahvistamistapaa sekä tehtiin muita tulevaa peruskorjausta valmistelevia töitä. Koekorjauksia joudutaan jatkamaan kesällä 2012. Peruskorjausprojektissa hyödynnetään Presidentinlinnan tietomallia, joka helpottaa ja tarkentaa urakkalaskentaa ja sitä kautta auttaa kustannusten hallinnassa. Kertomusvuonna jatkettiin myös Presidentinlinnan väritutkimuksia.

Kultarannassa loppuvuosi 2011 muutti ajatuksen vakiintuneesta vuoden kulusta. Harvinaisen lämmin ja sateinen jakso pohjusti tapaninpäivän ja seuraavan päivän myrskyjen puustolle aiheuttamia vahinkoja. Kiinteistöt eivät vaurioituneet ja puistokin selvisi muutamalla kaatuneella vanhalla puulla, mutta istutusmetsiköistä ja luonnon metsistä kaatui arviolta 150 erikokoista havupuuta. Märkä ja roudaton maaperä lisäsi vahinkoja.

Kultarannassa jatkettiin kivilinnan peruskorjauksen valmistelua dokumentoimalla nykyiset rakennetyypit. Kultarannan kiinteistöjen kunnossapidossa panostettiin pitkän ajan suunnitelman laatimiseen toteuttamalla laajamittainen kiinteistöjen kuntokartoitus. Tehdyn kuntokartoituksen pohjalta tehtiin kiinteistöjen korjaussuunnitelma aikatauluineen. Kultarannan kiinteistöjen perusparannuksessa pidetään erityisen tärkeänä laajan rakennuskannan energiankulutuksen vähentämistä.

Vuosi 2011 oli kansliassa myös muutokseen valmistautumisen vuosi. Monilta osin kertomusvuosi noudatteli kansliassa perinteitä, mutta se oli presidentin lähestyvistä virkakauden vaihtumisesta johtuen pohjimmiltaan kuitenkin poikkeuksellinen. Monella taholla aloitettiin valmistautuminen presidentin virkakauden vaihtumiseen jo vuoden 2011 alkupuolella. Työtä murrosvaiheeseen sisältyy enemmän kuin keskellä tasavallan presidentin virkakautta. Henkilöstö on kuitenkin selvinnyt tavanomaista suuremmasta työmäärästä ja erityistehtävistä hyvin lähes samalla henkilötyövuosimäärällä kuin edellisenäkin vuotena.

1.2 VAIKUTTAVUUS

Koska kanslian ensisijaisena tehtävänä on avustaa ja palvella tasavallan presidenttiä, toiminnan yhteiskunnallinen vaikuttavuus ei ole tasavallan presidentin kanslialle ensisijainen onnistumisen mittari. Tasavallan presidentin toiminnan vaikuttavuutta taas arvioidaan muutoin kuin kansliassa suoritettavilla mittauksilla. Näin ollen yhteiskunnallisen vaikuttavuuden arvioiminen jätetään tavoiteasetannan ja tuloksellisuuden mittaamisen ulkopuolelle. Toiminnan vaikuttavuutta seurataan kuitenkin kansliassa itsearviointien, lehdistöseurannan ja saadun palautteen avulla. Internet-sivustolta www.presidentti.fi löytyy vuosikatsaus tasavallan presidentin toimintaan.

Kanslian toiminnan tuloksellisuutta kuvaavat paremmin toiminnallisen tehokkuuden, tuotosten ja laadunhallinnan sekä henkilöstövoimavarojen hallinnan ja kehittämisen tavoitteissa onnistuminen.

1.3 TOIMINNALLINEN TEHOKKUUS

Tasavallan presidentin kanslian toimintaa on usean vuoden ajan kehitetty suunnitelmallisesti. Tavoitteena on ollut kokonaisvaltainen organisaation, osaamisen, toimintatapojen ja tietojärjestelmien kehittäminen ja sitä kautta toiminnan tuottavuuden, taloudellisuuden ja laadun parantaminen. Kehittämistoimilla on ajanmukaistettu toimintatapoja ja yhdenmukaistettu niitä muun valtionhallinnon kanssa.

Toiminnallista tehokkuutta on pyritty parantamaan hankkimalla palveluita valtionhallinnon palvelukeskuksilta – mm. talous- ja henkilöstöhallinnon palvelukeskukselta (Palkeet) ja valtion IT-palvelukeskukselta (VIP) – sekä lisäämällä yhteistyötä valtionhallinnon muiden toimijoiden kanssa. Kertomusvuonna on jatkettu henkilöstöhallinnon ja IT-tukipalvelujen kehittämistä yhteistyössä palvelukeskusten kanssa. Tämän yhteistyön tavoitteena on kustannussäästöjen aikaansaaminen jatkossa, sillä ainakin yhteistyön alkuvaiheessa syntyneet kustannukset ovat kasvaneet, eikä oman henkilöstön tehtäväkuivissa ole tapahtunut tavoiteltua muutosta rutiinitehtävien hoidosta toiminnan suunnitteluun ja kehittämiseen. Senaatti-kiinteistöt osallistuu Presidentinlinnan perusparannushankkeen suunnitteluun ja antavat arvokasta osaamista rakennuttajan tueksi.

Edellisenä vuonna aloitettiin prosessien kehittäminen asiakirjojen käsittelyn ja tiedonhallinnan kehittämiseksi ja kertomusvuoden lopulla aloitettiin sähköisen Alli-asianhallintajärjestelmän tuotantokäyttö. Presidentin asiakirjojen käsittely uudella järjestelmällä aloitettiin vasta virkakauden vaihtuessa. Asiakirjojen arkistointi jatkuu vielä toistaiseksi paperimuotoisena, mutta asianhallintajärjestelmän käyttöönoton toteutuksessa huomioitiin myös sähköisen arkistoinnin käyttöönotto, jolle lupa saataneen vuoden 2012 aikana. Kansliassa kehitettiin myös matkustusprosessiin liittyviä käytäntöjä ottamalla käyttöön M2-matkahallintajärjestelmä. Järjestelmän käyttöönoton myötä siirryttiin matka- ja kululaskujen sähköiseen käsittelyyn ja arkistointiin. Myös henkilökohtaisilla maksuaikakorteilla tehdyt ostokset käsitellään M2-järjestelmässä, jossa tapahtuu myös liitteiden sähköinen arkistointi.

Edelleen on jatkettu töiden organisoimisen kehittämistä lisäämällä työryhmien välistä yhteistyötä sekä kehittämällä toimenkuvia joustavammiksi. Ammatillista vertaistoimintaa on ollut erityisesti sihteeriyössä. Sihteerit ovat osallistuneet valtionhallinnon matkasihteeereille ja ministeriöiden

sihteereille järjestettyihin yhteisiin koulutustilaisuuksiin. Yhteistyötä on tehty myös kiinteistöasioissa osallistumalla mm. kulttuurikiinteistöjä ja valtion toimitilahallintaa käsitteleviin työryhmiin.

Seuraavissa kohdissa arvioidaan toiminta- ja taloussuunnitelmassa asetetuissa tavoitteissa onnistumista toiminnan tuottavuuden ja taloudellisuuden osalta.

1.3.1 TOIMINNAN TUOTTAVUUS

TAVOITE 1

Taloushallintoa tehostetaan hyödyntämällä sähköistä ostolaskujen käsittelyä – skannauksen ulkoistaminen ja verkkolaskun vastaanotto – sekä pyrkimällä vähentämään toimittajien määrää.

Mittarit: verkkolaskujen osuus kaikista ostolaskuista, toimittajien lkm, ostolaskujen lkm/toimittajien lkm

Toteuma: Kansliaan saapuvista laskuista oli sähköisessä muodossa 89,6 % (89,7 % vuonna 2010). Sähköisistä laskuista verkkolaskujen osuus on hivenen kasvanut, mutta osuus on edelleen merkittävästi alle valtionhallinnon julkistaman tavoitteen, jonka mukaan virastot vastaanottavat ainoastaan verkkolaskuja. Verkkolaskujen osuuden kasvu on myös merkittävästi hidastunut edellisestä vuodesta. Itse skannattujen laskujen osuus on kasvanut 0,1 %-yksikköä edellisestä vuodesta. Koska tavoitteena on päästä omasta skannauksesta kokonaan eroon, ei voida todeta, että kanslia olisi saavuttanut asettamansa tavoitteen. Tätä selittää ainakin osin se, että kanslian toiminnan luonteesta johtuen kanslialla on paljon pientoimittajia, joilla ei ainakaan vielä ole teknisiä mahdollisuuksia ja vaadittua osaamista verkkolaskutukseen.

Seuraavassa taulukossa on esitetty verkkolaskujen ja skannattujen laskujen osuudet kaikista kansliassa käsitellyistä laskuista. Osuuksia laskettaessa on vähennetty matkalaskut ja muut henkilöstölle maksettuja kulukorvauksia sisältävät laskut.

*Taulukko 1: Verkkolaskujen ja skannattujen laskujen osuudet vuosina 2009–2011
(Lähde: Rondo)*

	2011 %	2010 %	2009 %
Verkkolaskut	53,1	48,9	32,8
Skannatut laskut - Ulkoistettu	36,5	40,8	51,9
Skannatut laskut - TPK	10,4	10,3	15,3

Kanslian toiminnan luonteesta johtuen toimittajien määrä on ostojen volyymiin suhteutettuna suuri. Toimittajien määrää on aktiivisesti pyritty vähentämään järjestämällä sisäistä hankintakoulutusta sekä lisäämällä hankintaohjeistusta ja Hanselin puitesopimusten käyttöä. Kanslian asettamaa tavoitetta toiminnan tuottavuuden lisäämiseksi ei kertomusvuonna saavutettu, koska toimittajien lukumäärä väheni suhteellisesti vähemmän kuin kansliaan saapuneiden ostolaskujen määrä ja näin ollen suhdeluku 'Ostolaskujen lukumäärä/Toimittajien lukumäärä' pieneni. Ostolaskujen määrä aleni vuoden 2008 tasolle. Vuosina 2009–2010 etenkin Kultarannan uudisrakennushanke kasvatti tilapäisesti toimittajien ja ostolaskujen määrää.

Taulukko 2: Toimittajien määrä ja ostolaskujen määrä vuosina 2009–2011 (Lähde: Intime)

	2011	2010	2009	Muutos 2010–2011 %
Ostolaskujen* lkm	3 666	4 133	4 115	-11,3
Toimittajien lkm	651	713	725	-8,7
Ostolaskujen lkm/Toimittajien lkm	5,6	5,8	5,7	

* sis. kotimaan ostolaskut ilman matkalaskuja ja muita henkilöstölle maksettuja kulukorvauksia sisältäviä laskuja

Tilaus- ja hankintaprosessin kehittämistä jatketaan edelleen pyrkimällä hankintojen keskitämiseen ja verkkolaskutuksen edistämiseen. Kanslia ei kuitenkaan tällä hetkellä katso saavansa tuottavuushyötyjä tilaustenhallintajärjestelmän käyttöönotosta ja on siksi siirtänyt sen mahdollista käyttöönottoa myöhäisemmäksi.

TAVOITE 2

Kanslian tuottamat palvelut pystytään tuottamaan vuoden 2010 henkilötyövuosimäärällä myös suuritteiden määrän kasvaessa.

Mittarit: henkilötyövuosien lkm hallinto-, kiinteistö-, siivous- ja toimitila- sekä puutarhatoimessa, palveluhenkilökunnan htv/tilaisuuksien kokonaislukumäärä.

Taulukko 3: Henkilötyövuodet (htv) ja niiden muutokset yksiköittäin (tukipalvelut ja muu toiminta) vuosina 2009–2011 (Lähde: Tahti ja Personec F)

	2011		2010		2009	
	Htv	Muutos ed. vuoteen %	Htv	Muutos ed. vuoteen %	Htv	Muutos ed. vuoteen %
Virastopalvelut	4,0	0,0	4,0	0,0	4,0	-2,4
Kiinteistöpalvelut	4,2	0,0	4,2	2,4	4,1	
Siivous- ja toimitilapalvelut	11,0	-15,4	13,0	-1,5	13,2	3,9
Lähipalvelut	10,6	39,5	7,6	2,7	7,4	-3,9
Hallintopalvelut	11,9	5,3	11,3	9,7	10,3	-4,6
Puutarhatoimi	19,4	-2,5	19,9	0,0	19,9	4,2
Muu toiminta	21,3	-2,3	21,8	-11,4	24,6	5,6
Htv yhteensä/Muutos-%	82,4	0,7	81,8	-2,0	83,5	2,0
Kiinteistö- ja virastopalvelut + Siivous- ja toimitilapalvelut + Lähipalvelut – htv/Muutos-%	29,8	3,5	28,8	0,3	28,7	0,0
Tilaisuudet - lkm/Muutos-%	425	12,1	379	1,3	374	11,6
Palveluhenkilökunnan htv/ Tilaisuudet - lkm	0,070		0,076		0,077	

Toteuma: Koko henkilöstön henkilötyövuosimäärä on kasvanut 0,7 % vuodesta 2010. Muun toiminnan viime vuosien henkilöstövähennykset johtuvat osin organisatorisista muutoksista ja näkyvät henkilöstölisäyksenä hallintopalveluissa. Osin muun toiminnan henkilöstömuutokset selittyvät perhevapaisiin liittyvien sijaisuuksien aiheuttamista päällekkäisyyksistä. Siivous- ja toimitilapalveluista on 3 henkilöä siirtynyt vuoden 2011 alusta alkaen työskentelemään lähipalvelut -yksikössä, mikä näkyy molempien ryhmien tunnusluvuissa. Eläkkeelle siirtymisistä

aiheutuvia päällekkäisyyksiä oli vuonna 2011 sekä siivous- ja toimitilapalveluissa että lähipalveluissa. Lähipalveluissa yhden eläkkeelle siirtyneen henkilön työpanos korvattiin joustavilla toimenkuvilla sekä tehostamalla työvuorojen suunnittelua, mikä näkynee tuottavuuden kasvuna seuraavina vuosina.

Palveluhenkilökunnan henkilötyövuosimäärässä ei ole tapahtunut merkittävää muutosta. Koska järjestettyjen tilaisuuksien määrä on kasvanut 12,1 prosenttia, on tunnusluku 'Palveluhenkilökunnan htv/tilaisuuksien lkm' pienentynyt merkittävästi ja palvelutoiminnalle asetettu tuloksellisuustavoite on saavutettu. Tunnusluku on jo lähellä vuoden 2007 tunnuslukua (0,067), mutta toiminnan kehittämistä jatketaan edelleen.

1.3.2 TOIMINNAN TALOUDELLISUUS

TAVOITE 1

IT-kustannustaso saadaan pysymään hallinnassa kehittämisen avulla.

Mittarit: IT-kustannukset/työasema (€), IT-kustannusten osuus toimintamenomäärärahasta (%)

Toteuma: Viime vuosina kanslian IT-toimintaa on kehitetty voimakkaasti mm. siirtymällä valtion IT-palvelukeskuksen (VIP) asiakkaaksi, ajanmukaistamalla laitteistoja ja ohjelmistoja sekä parantamalla tietoturvaa. Tehdyt toimenpiteet ovat olleet edellytys tietotekniikkaympäristön toimivalle ylläpidolle ja kustannusten hallittavuudelle jatkossa.

Kertomusvuonna IT-kustannukset/työasema kasvoivat edellisestä vuodesta 20,6 %. Valtion IT-toiminnan kehittämistä koskevien linjausten mukaisesti kanslia siirtyi kertomusvuoden aikana yhä enenevässä määrin käyttämään valtion IT-palvelukeskuksen tarjoamia palveluita, mikä kasvatti ostettujen IT-käyttöpalvelujen kustannuksia. Lisäksi IT-kustannusten nousuun vaikuttivat toimintavarmuuden parantamisen kannalta välttämättömän verkkoympäristön kehittämisprojektin toteuttaminen ja videoneuvotteluyhteyden käyttöönotto sekä niihin liittyvät tarvikke- ja laitehankinnat. Tuotettavien IT-palveluiden siirtäminen valtion IT-palvelukeskuksen tehtäväksi ei ole vielä neljässäkään vuodessa laskenut kanslian IT-toiminnan kustannuksia vaan päinvastoin. Tämän kehityssuunnan muuttamiseksi kanslia on käynnistänyt neuvottelut valtion IT-palvelukeskuksen kanssa toiminnan tehostamiseksi ja kustannustason alentamiseksi. IT-kustannusten osuus toimintamenomäärärahasta kasvoi 0,5 prosenttiyksikköä.

Taulukko 4: IT-kustannukset/työasema vuosina 2009–2011, euroa (Lähde: Intime)

Kustannuslaji	2011	2010	2009
Laittevuokrat*	67 235	85 106	83 081
Ostetut IT-käyttöpalvelut	219 979	177 091	90 718
Muut kulut (mm. tarvikkehankinnat, ei-aktivoitavat laite- ja ohjelmistohankinnat, tietoliikenne- ja palkkakulut)	225 159	162 618	168 568
Poistot atk-laitteista ja -ohjelmistoista	13 170	11 019	11 984
Kustannukset yhteensä	525 543	435 834	354 351
*sisältää myös kopio- ja monitoimikoneiden vuokrat			
Kustannukset/työasema	3 458	2 867	2 331
IT-kustannusten osuus toimintamenomäärärahasta, %	6,1	5,6	4,8

Toiminnan kokonaiskustannuksia seurataan ja ne on esitetty seuraavassa taulukossa.

Taulukko 5: Tasavallan presidentin kanslian kokonaiskustannukset ilman arvonlisäveroa vuosina 2009–2011, euroa (Lähde: Intime)

	2011	2010	2009
Nimelliskorko-%	1,8	1,8	4,4
Kustannukset:			
Toiminnan kulut	10 851 267	11 099 000	10 496 949
Pääomakustannukset	1 171 409	1 091 884	1 673 905
Kokonaiskustannukset yhteensä	12 022 676	12 190 884	12 170 854

Kanslian toiminnan kehittäminen on vuosittain nostanut toiminnan kuluja. Pidemmällä aikavälillä tarkasteltaessa toiminnan kehittämisen tavoitteena on parantaa toiminnan tuottavuutta ja taloudellisuutta.

Toimintaan sitoutunut pääoma on kasvanut johtuen mm. Presidentinlinnan ja Kultarannan perusparannushankkeista sekä Kultarannan uudisrakentamisesta. Laskennassa käytetyn nimelliskoron lasku alensi vuonna 2010 pääomakustannuksia, joissa jälleen vuonna 2011 tapahtui toimintaan sitoutuneen pääoman kasvusta aiheutuvaa nousua.

1.3.3 MAKSULLISEN TOIMINNAN TULOS JA KANNATTAVUUS

Maksullisen toiminnan suoritteet on hinnoiteltu liiketaloudellisen perustein ja hinnoittelu tarkistetaan vuosittain.

1.4 TUOTOKSET JA LAADUNHALLINTA

Kanslian näkyvintä toimintaa on vierailujen ja tilaisuuksien järjestäminen. Tasavallan presidentin vierailut ulkomaille ja kotimaassa, tilaisuudet Linnassa, Mäntyniemessä ja Kultarannassa sekä ulkomaisten valtionpäämiesten vierailut Suomeen vaikuttavat koko kanslian henkilökunnan työtehtäviin. Tilaisuudet kertovat erityisesti adjutanttien yksikön ja kabinetin työmäärästä, mutta myös virastomestarien, kiinteistöhoitajien, laitoshuoltajien ja ns. lähipalveluja tuottavien yksiköiden (mm. lähipalveluvastaavat, keittiömestarit ja hovimestarit) työmäärästä. Tilaisuuksien määrän kasvu lisää varsinkin jälkikäteen myös talous- ja palkkahallinnon työmäärää.

1.4.1 SUORITTEIDEN MÄÄRÄT

Seuraavassa taulukossa on kuvattu tilaisuuksien lukumääriä vuosina 2009–2011. Vierailujen määrä ei anna täyttä kuvaa kanslian toiminnasta, mutta ohjelman järjestämiseen kohdistuu ajoittain suuri osa henkilöresursseista, ja siksi vierailujen määrä osin kuvaa toiminnan volyymin. Myöskään suoritteina yksittäiset vierailut ja tilaisuudet eivät ole yhteismitallisia, vaan muun muassa ulospäin suuntautuvan vierailun luonne, kohdema ja kesto vaikuttavat merkittävästi matkan järjestämisen vaatimiin henkilö- ja muihin resursseihin.

Taulukko 6: Vierailut ja tilaisuudet vuosina 2009–2011 (Lähde: Adjutanttien yksikkö)

	2011 toteutuneet	2010 toteutuneet	2009 toteutuneet
Valtiovierailut ulos	2	5	2
Viralliset vierailut ulos	2	2	7
Työvierailut ulos	-	1	-
Kokous- ja muut matkat ulos	18	15	17
Kotimaan maakuntamatkat	3	2	3
Muut kotimaanmatkat	20	10	15
Osallistuminen pääkaupunkiseudulla järjestettyihin tilaisuuksiin	57	76	72
Vierailut ja matkat ulos yhteensä	102	111	116
Pää- ja ulkoministeritason ja muut korkean tason vierailut	10 + GSP	28	23
Valtiovierailut sisään	2	3	4
Viralliset vierailut sisään	1	2	2
Työvierailut sisään	7	8	1
Linnassa järjestetyt tilaisuudet	256	216	248
Mäntyniemessä järjestetyt tilaisuudet	99	79	65
Kultarannassa järjestetyt tilaisuudet	48	43	31
TPK:n järjestämät tilaisuudet yhteensä	424	379	374

Seuraava taulukko sisältää tasavallan presidentin puheet, haastattelut ja kirjalliset tervehdykset sekä kanslian lähettämät tiedotteet ja Internet-sivuilla julkaistut uutiset. Haastattelujen lukumäärään ei sisälly kotimaanmatkoilla annettuja haastatteluja, lehdistötilaisuuksia eikä lukuisia ad hoc -lausuntoja tiedotusvälineille. Suoritteiden määrät kertovat osaltaan kabinetin henkilöstön työmäärästä valmistelun ja taustatyön osalta.

Tasavallan presidentin puheiden, haastattelujen ja tervehdysten yhteismäärä on kasvanut edellisestä vuodesta, mutta kanslian lähettämien tiedotteiden määrä on laskenut 9,8 % edellisestä vuodesta.

*Taulukko 7: Tasavallan presidentin puheet ja kanslian tiedotteet vuosina 2009–2011
(Lähde: Kabinetti)*

	2011	2010	2009
Puheet	53	78	78
Haastattelut	35	43	41
Tervehdykset	97	45	55
Tiedotteet ja uutiset	203	225	226
Yhteensä	388	391	400

Tasavallan presidentin avustamiseen liittyvien asiakirjojen määrät vuosina 2009–2011 on kuvattu taulukossa 8. Saapuneita viestejä, tervehdyksiä ja kirjeitä saapui tasavallan presidentille vuonna 2011 noin 37 400 kappaletta, missä on kasvua edellisestä vuodesta 3,3 %. Sähköpostin ja kirjeiden määrä on kasvanut vuosittain, mikä on kasvattanut etenkin kabinetin henkilöstön työmäärää.

Taulukko 8: Tasavallan presidentille ja hänen puolisolleen tulleet pyynnöt vuosina 2009–2011 (Lähde: TPK:n diaari ja esittelytietokanta)

	2011	2010	2009
Tasavallan presidentti -postilaatikkoon tulleet sähköpostiviestit	10 200 (28 413*)	9 573 (27 612*)	8 578 (25 928*)
Tasavallan presidentille lähetetyt kansalaiskirjeet	7 600	7 163	7 544
Tasavallan presidentille tulleet erilaiset pyynnöt: kutsut, haastattelu-, puhe-, tervehdys-, suojele-, audienssipyyntöt	1 379	1 417	1 324
Tasavallan presidentin puolisolleen tulleet erilaiset pyynnöt: kutsut, haastattelu-, puhe-, tervehdys-, suojele-, audienssipyyntöt	51	42	61

* Postilaatikkoon tulleiden viestien kokonaismäärä.

1.4.2 PALVELUKYKY JA SUORITTEIDEN LAATU

Tasavallan presidentin henkilökohtaisten ja presidentin ohjelmaan – esim. vierailut – liittyvien palvelujen laatua ei ole seurattu mittaamalla. Toimintoja on kehitetty saadun palautteen ja itsearviointien perusteella. Lisäksi kehittämisessä on otettu huomioon toteutettujen henkilöstöbarometrien yhteydessä sisäisistä palveluista saatu palaute. Tällä hetkellä ei ole tarkoituksenmukaista laatia erillisiä laatumittareita, vaan toimintaa pyritään kehittämään kokonaisvaltaisesti. Seuraavassa arvioidaan toiminta- ja taloussuunnitelmassa asetetuissa tavoitteissa onnistumista.

TAVOITE 1

Tasavallan presidentin tarvitsemat palvelut on järjestetty siten, että ne tukevat hänen virkatehtäviensä hoitoa ja hän on tyytyväinen palvelujen laatuun.

Mittarit: Tasavallan presidentin haastattelu, laadullinen arviointi

Toteuma: Tasavallan presidentin lähipalvelujen työaikajärjestelyt ja töiden koordinointi ovat tehostuneet. Ryhmän sisäiset työjärjestelyt ja joustaminen toimenkuviissa ovat parantaneet palvelujen sujuvuutta henkilömäärää lisäämättä. Säännölliset palaverikäytännöt ovat tehostaneet viestien kulkua ja tehtävien suorittamisessa onnistumista. Yhden eläkkeelle vuonna 2011 siirtyneen henkilön työpanos korvattiin tehostamalla työvuorojen suunnittelua ja joustavilla toimenkuvilla. Eri tehtävien ja ammattiryhmien välistä koordinoitua kehitettiin siirtämällä kolme laitoshuoltajaa lähipalveluryhmään yhteisen esimiehen alaiseksi.

TAVOITE 2

Tasavallan presidentin tilaisuudet, vierailut ja matkat sekä valtio- ja muut vierailut Suomeen järjestetään sujuvasti, turvallisesti ja siten, että vieraat ovat tyytyväisiä.

Mittarit: laadullinen arviointi vierailujen jälkeen, henkilökunnan oma arvio, saatu palaute

Toteuma: Sekä Suomeen tulevat vierailut että tasavallan presidentin matkat ulkomaille ja kotimaahan on onnistuttu toteuttamaan häiriöttä. Kiitosta on saatu sekä suullisesti tilaisuuksiin osallistuvilta vierailta että kiitoskirjeiden muodossa. Tavoitteessa on kokonaisuutena arvioiden onnistuttu. Merkittävimpien tilaisuuksien jälkeen on järjestetty erillisiä arviointitilaisuuksia tilaisuuksien organisoimiseksi edelleen kehittämiseksi.

TAVOITE 3

Hallintopalvelujen laatua ja palveluperiaatetta vahvistetaan. Asiakaspalvelua kehitetään mm. toimittamalla talousraportit ja ylytyöraportit säännöllisesti kuukausittain.

Mittarit: asiakaspalaute, raportoinnin kattavuus, IT-tuen laadun mittaus, henkilöstöbarometrin arvosanat

Toteuma: Vuonna 2011 toteutetun henkilöstöbarometrin yhteydessä annettiin arvosanat kaikille kanslian sisäisille palveluille. Tyytyväisyys sisäisiin palveluihin on kasvanut vuodesta 2010 lähes kaikkien palveluiden osalta. Arvosanojen keskiarvot vaihtelivat 7,48 ja 8,88 välillä (2010: 7,25 ja 8,92 välillä). Hallintopalveluyksikön tuottamien palveluiden saamien arvosanojen keskiarvot vaihtelivat 7,48 ja 8,23 välillä (2010: 7,25 ja 8,24 välillä). Hallintopalveluyksikön tuottamien sisäisten palvelujen saamien arvosanojen laskun vuodesta 2008 vuoteen 2010 katsottiin osittain johtuvan tiettyjen palvelujen siirtämisestä valtionhallinnon yhteisten palvelukeskusten tehtäväksi ja siitä johtuvista, siirtymävaiheeseen liittyvistä toimintojen yhteensovittamisen ongelmista. Palvelun laadun parantamiseksi on vuonna 2011 kehitetty aktiivisesti kanslian ja palvelukeskusten välistä yhteistyötä ja yhteisiä prosesseja. Yhdessä tehdyn kehitystyön tulos on nähtävissä, sillä sekä henkilöstö- ja palkkapalvelujen että tietohallintopalvelujen saamissa arvosanoissa on tapahtunut suurin nousu. Saadun palautteen perusteella hallintopalveluyksikön toimintaa kehitetään jatkossa muiltakin osin.

Taloushallinnon raportointia ei saatu kertomusvuoden loppuun mennessä täysin kattavaksi ja toimivaksi. Talousarvion seurantaraportit tuotettiin kuukausittain, mutta yksikkökohtainen raportointi toimintamäärärahan käytöstä saatiin toteutettua ainoastaan neljännesvuosittain. Miltään osin tuotettujen raporttien jakelu ei vielä toteutunut suunnitellusti saavuttamalla kaikkien yksiköiden esimiehiä. Täten voidaan todeta, että tavoitetta ei täysin saavutettu ja raportoinnin kehittämistä jatketaan vuonna 2012 yhteistyössä esimiesten kanssa.

Myös kanslian sisäisen budjetoinnin kehittämistä jatketaan, jotta tarkempi menolajikohtainen budjetointi ja määrärahas seuranta kattaisi aiempaa suuremman osan saadusta talousarviorahoituksesta.

Ylityöraportit toimitettiin esimiehille säännöllisesti ja näin ollen asetettu tavoite saavutettiin.

VIP:n tarjoaman IT-tuen laadullinen arvosana laski huomattavasti vv. 2010–2011, kun kanslian tiloissa työskennelleen henkilön antama tuki päättyi ja siirryttiin käyttämään etätukea. Toimintaa kehitetään aktiivisesti yhteistyössä palveluntuottajan kanssa.

1.5 HENKISTEN VOIMAVAROJEN HALLINTA JA KEHITTÄMINEN

Kanslian henkilöstösuunnittelussa panostetaan henkilöstövoimavarojen oikeaan mitoittamiseen sekä osaamisen kehittämiseen ja siirtämiseen. Lisäksi tavoitteena on hyvä työyhteisö. Työilmapiirin kehittymistä seurataan säännöllisillä mittauksilla.

Toiminnalle asetettujen tavoitteiden saavuttamisen tukemiseksi henkilöstörakennetta on viime vuosina kehitetty. Esimiestoiminnan tukemiseksi on järjestetty yhteisiä koulutus- ja valmennustilaisuuksia, joissa on muun muassa käsitelty varhaista puuttumista työyhteisön tai yksilötason ongelmiin. Ryhmien välisen yhteistyön kehittäminen on myös edennyt.

Toiminnan ja organisaation kehittäminen sekä niiden aiheuttamat muutokset ovat arjen työpaineiden ohella luoneet haasteita työhyvinvoinnille. Työhyvinvoinnin kehittämiseen on panostettu, ja mittareiden mukaan työhyvinvoinnin ylläpitämisessä ja kehittämisessä on onnistuttu pääosin hyvin. Työhyvinvointi-indeksi parani vuodesta 2010 vuoteen 2011.

1.5.1 HENKILÖSTÖMÄÄRÄT

Henkilötyövuosien määrä on kasvanut 0,7 % edellisestä vuodesta. Vuonna 2011 eläkkeelle siirtymisistä aiheutuvat henkilöstövaihdokset ja niihin liittyvät päällekkäisyydet kasvattivat tilapäisesti henkilötyövuosia.

Kultarannassa kesäkautena työskentelevät määräaikaiset työntekijät sisältyvät henkilötyövuosien määrään. Vuoden lopun henkilöstömääriin he eivät sisälly, mikä pääosin selittää näiden kahden tunnusluvun välistä eroa.

Taulukko 9: Tasavallan presidentin kanslian henkilötyövuodet ja henkilöstön määrä vuoden lopussa vuosina 2009–2011 (Lähde: Tahti)

	2011	Muutos ed. vuodesta %	2010	Muutos ed. vuodesta %	2009	Muutos ed. vuodesta %
Henkilötyövuodet*	82,4	0,8	81,8	-2,0	83,5	2,0
Henkilöstön määrä 31.12.*	69	-1,4	70	-4,1	73	-3,9

* Henkilötyövuodet ja vuodenvaihteen henkilöstön lukumäärä eivät sisällä ns. komennettua henkilöstöä.

Vuoden viimeisenä päivänä tasavallan presidentin kansliassa työskentelevien henkilöiden lukumäärä oli 69. Vuoden lopun henkilöstömäärä aleni 1,4 % (yksi henkilö) vuodesta 2010 ja 5,5 % (neljä henkilöä) vuodesta 2009. Seuraavasta taulukosta ilmenee, että neljän henkilön vähennys on tapahtunut naisten lukumäärässä. Erilaiset henkilövaihdoksiin liittyvät päällekkäisyydet ja kasvanut tilapäisen työvoiman tarve ovat aiheuttaneet sen, että vuoden lopun henkilöstömäärän alenemisesta huolimatta henkilötyövuosien määrä ei ole laskenut vastaavasti.

1.5.2 HENKILÖSTÖRAKENNE

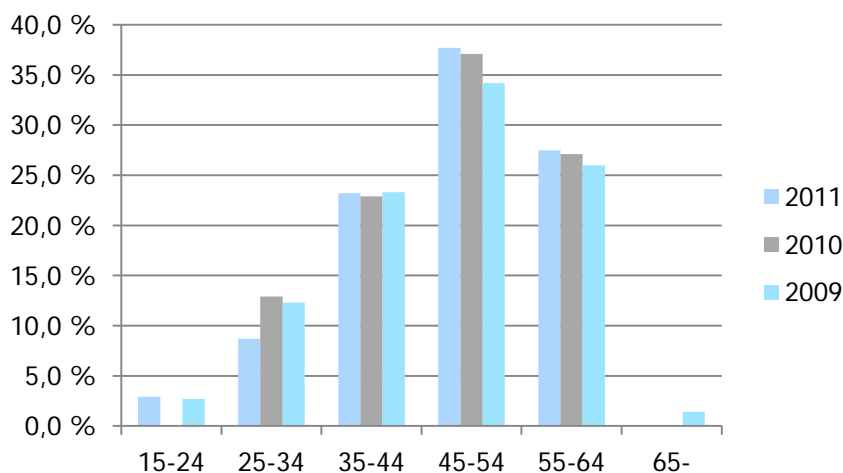
Naisten ja miesten suhteellisissa osuuksissa ei ole tapahtunut merkittävää muutosta, vaikka naisten suhteellinen osuus onkin vuosina 2010–2011 laskenut. Naisten suurta osuutta selittävät ennen kaikkea kanslian palvelupainotteiset tehtävät, erityisesti siivous- ja puutarhatyö.

Taulukko 10: Henkilöstön määrä sukupuolen mukaan vuoden lopussa vuosina 2009–2011 (Lähde: Tahti)

	Miehet			Naiset			Yhteensä		
	Lkm	Osuus henkilöstöstä %	Muutos ed. vuodesta %	Lkm	Osuus henkilöstöstä %	Muutos ed. vuodesta %	Lkm	Osuus henkilöstöstä %	Muutos ed. vuodesta %
2011	19	27,5	0,0	50	72,5	-2,0	69	100	-1,4
2010	19	27,1	0,0	51	72,9	-5,6	70	100	-4,1
2009	19	26,0	-9,5	54	74,0	-1,8	73	100	-3,9

Henkilöstön keski-ikä oli vuoden 2011 lopussa 47,5 vuotta (47,4 vuonna 2010). Miesten keski-ikä oli 46,4 (44,6 vuonna 2010) ja naisten 47,9 (48,5 vuonna 2010). Keski-ikä on melko korkea (valtio yhteensä 45,7), mikä näkyy lähivuosina eläkkeelle siirtyvien määrän kasvuna. Se asettaa myös haasteita työssä jaksamisen tukemiselle ja ennaltaehkäisevälle varhaiskuntoutukselle, johon kansliassa onkin viime vuosina säännöllisesti panostettu. Odotettavissa on, että viiden lähivuoden aikana 11,6 % henkilöstöstä (17,0 % vakinaisesta henkilöstöstä) jää eläkkeelle.

Kuva 1: Henkilöstön ikärakenne vuoden lopussa – suhteelliset osuudet 2009–2011 (Lähde: Tahti)



Määräaikaisissa palvelussuhteissa työskenteli 21 henkilöä eli 30,4 % koko henkilöstöstä (27,1 % vuonna 2010). Määräaikaisten palvelussuhteiden suuri osuus johtuu siitä, että presidentin palvelujen järjestäminen on sidoksissa kulloisenkin presidentin päättämään toimintatapaan ja ohjelmaan sekä henkilöön, ja siksi osa viroista täytetään enintään virka-kaudeksi. Mikäli sama laskenta tehtäisiin kesällä, määräaikaisten osuus henkilökunnasta olisi suurempi, koska kevästä syksyyn Kultarannassa työskentelee runsaasti tilapäistä kausityövoimaa. Ympärivuotisesti Kultarannan puutarhatila työllistää 8 työntekijää.

Taulukko 11: Määräaikaisten työntekijöiden osuus henkilöstöstä vuoden lopussa vuosina 2009–2011 (Lähde: Tahti)

Henkilöt	2011	2010	2009
Vakinainen	69,6 %	72,9 %	71,2 %
Määräaikainen	30,4 %	27,1 %	28,8 %
Yhteensä	100 %	100 %	100 %

Määräaikaisten osuus on hieman kasvanut edellisestä vuodesta ja pääosin kasvu johtuu henkilöstövaihdoksiin liittyvistä, tilapäisistä sijaisuuksista sekä tasavallan presidentin virkakauden päättymiseen liittyvän ruuhkan purkamisesta. Määräaikaisista naisia oli 90,5 % (19 henkilöä) ja miehiä 9,5 % (2 henkilöä).

Miesten palvelussuhteista vakinaisia oli 89,5 % ja määräaikaisia 10,5 %. Vastaavat prosenttiosuudet naisten osalta ovat 62,0 % ja 38,0 %. Naisten palvelussuhteissa määräaikaisten palvelussuhteiden osuus on kasvanut vuodesta 2010 ja miesten palvelussuhteiden osalta suhteet ovat pysyneet ennallaan.

Taulukko 12: Vakinaiset ja määräaikaiset – lukumäärä ja osuudet vuosina 2009–2011 (Lähde: Tahti)

	2011						2010					
	Vaki- nainen	%	Määrä- aikai- nen	%	Yht.	%	Vaki- nainen	%	Määrä- aikai- nen	%	Yht.	%
Mies	17	89,5	2	10,5	19	100	17	89,5	2	10,5	19	100
Nainen	31	62,0	19	38,0	50	100	34	66,7	17	33,3	51	100
Yhteensä	48		21		69		51		19		70	

	2009					
	Vaki- nainen	%	Määrä- aikai- nen	%	Yht.	%
Mies	17	89,5	2	10,5	19	100
Nainen	35	64,8	19	35,2	54	100
Yhteensä	52		21		73	

Osa-aikaisia palvelussuhteita ei vuoden 2011 lopussa ollut. Osa-aikaisten palvelussuhteiden määrä on vähentynyt edellisestä vuodesta, jolloin niitä oli yksi (vuonna 2009:2). Kaikki osa-aikaisissa palvelussuhteissa vuosina 2009 - 2010 työskennelleet ovat olleet naisia.

1.5.3 HENKILÖSTÖKULUT

Seuraavassa taulukossa on esitetty tasavallan presidentin kanslian työvoimakustannukset.

Taulukko 13: Työvoimakustannukset (käyvin hinnoin) vuosina 2009–2011 (Lähde: Tahti)

	2011			2010			2009		
	1 000 €	%- Tehdyn työajan pal- koista	% Palkka- sum- masta	1 000 €	% Tehdyn työajan pal- koista	% Palkka- sum- masta	1 000 €	% Tehdyn työajan pal- koista	% Palkka- sum- masta
Tehdyn työajan palkat	2 937	100,0	78,4	2 962	100,0	79,0	2 896	100,0	79,0
Välilliset palkat	811	27,6	21,6	785	26,5	21,0	770	26,6	21,0
Palkkasumma	3 748	127,6	100,0	3 747	126,5	100,0	3 666	126,6	100,0
Sosiaaliturva	786	26,8	21,0	783	26,4	20,9	815	28,1	22,2
Palkat henkilösivukuineen	4 534	154,4	121	4 530	152,9	120,9	4 481	154,7	122,2
Muut välilliset työvoimakustannukset	180	6,1	4,8	179	6,1	4,9	160	5,5	4,4
Työvoimakustan- nukset yhteensä	4 714	160,5	125,8	4 709	159,0	125,7	4 641	160,3	126,6
Välilliset työvoima- kustannukset yhteensä	1 777	60,5	47,4	1 747	59,0	46,6	1 745	60,3	47,6

Kanslian työvoimakustannuksissa ei ole tapahtunut merkittävää rakenteellista muutosta edelliseen vuoteen verrattuna. Vuoteen 2010 verrattuna tehdyn työajan palkkojen osuus kokonaispalkoista on vähentynyt 79,0 prosentista 78,4 prosenttiin, mikä kuitenkin ylittää koko valtiosektorin vastaavan osuuden (76,7 %). Muiden välillisten työvoimakustannusten kuin välillisten palkkojen osuus kokonaispalkoista on pysynyt vuoden 2010 tasolla.

Välillisten palkkojen kokonaispalkoista lasketuissa osuuksissa merkittävin lisäys on tapahtunut vuosiloma-ajan palkkojen osuudessa. Myös sairausajan palkkojen osuus kokonaispalkoista on kasvanut, mutta koulutusajan palkkojen osuus sen sijaan laskenut.

Sosiaaliturvan kustannusten osuuksissa ei myöskään ole tapahtunut merkittävää muutosta.

Muiden välillisten työvoimakustannusten (mm. terveydenhoito, koulutusten kurssimaksut ja työvaatetus) kuin välillisten palkkojen ja sosiaaliturvan kustannusten osuus kokonaispalkoista on vuoden 2010 tasolla. Näin ollen edellisten vuosien nouseva suunta on taittunut. Muiden välillisten työvoimakustannusten osuuden kasvu on viime vuosina aiheutunut etenkin kasvaneesta panostuksesta henkilöstön koulutukseen ja työhyvinvointiin, mutta myös kasvaneista työterveyshuollon kustannuksista. Muiden välillisten työvoimakustannusten keskinäisissä suhteissa on kuitenkin tapahtunut muutoksia vuodesta 2010. Terveystieteiden kustannuksissa on tapahtunut merkittävää kasvua Kultarannan henkilöstön siirryttyä saman palveluntuottajan asiakkaaksi kuin Presidentinlinnan ja Mäntyniemen henkilöstö. Alkuvaiheen tarkastukset ja työpaikkaselvitykset näkyvät kohonneina kustannuksina. Koulutuksen kustannukset ovat lähes puolittuneet vuoden 2010 tasosta. Työntäyteinen vuosi 2011 osaltaan selittää koulutuskustannusten alenemista. Lisäksi koulutuksen kustannuksiin eivät sisälly kolmen uuden tietojärjestelmän käyttöönottoon liittyvät koulutukset, jotka ovat kattaneet lähes koko kanslian henkilöstön. Kyseiset järjestelmäkoulutukset on pääosin toteutettu omilla henkilöstöresursseilla.

Taulukko 14: Tehdyn työajan osuus säännöllisestä vuosityöajasta vuosina 2009–2011 (Lähde: Tahti)

	2011	2010	2009
Miehet	82,9	80,8	82,6
Naiset	80,5	80,2	81,0
Koko henkilöstö	81,1	80,3	81,4

Tehdyn työajan osuus säännöllisestä työajasta oli 81,1 prosenttia (80,3 % vuonna 2010). Koko valtiosektorin vastaava osuus vuonna 2011 oli 78,7 prosenttia (81,2 % vuonna 2010). Tehdyn työajan osuuden kasvu johtuu muun muassa koulutukseen, perhevapaisiin ja tapaturmiin liittyvien poissaolojen kokonaistryöajasta lasketun osuuden pienenemisestä. Sen sijaan sairaus- ja vuosilomista aiheutuvien poissaolojen osuuksissa on tapahtunut kasvua.

1.5.4 TYÖHYVINVOINTI

Sairauspoissaolot ja työterveyshuollon kustannukset

Työterveyshuollon kustannusten suuruuteen vaikuttaa osin se, että kanslia tarjoaa henkilökunnalleen tavanomaista laajemmat fysioterapiapalvelut, työssä jaksamisen tukipalvelut ja laboratoriopalvelut sekä lisäksi rajoitetusti hammashoitopalveluja. Työterveyshuollon bruttokustannukset per henkilötyövuosi nousivat edellisestä vuodesta 55,3 %. Kasvu johtuu suurelta osin siitä, että Kultarannassa siirryttiin saman palveluntuottajan piiriin kuin Helsingissä ja siirtymävaiheessa uusi palveluntuottaja teki Kultarannassa laajat työpaikkaselvitykset ja työterveystarkastukset.

Taulukko 15: Sairaus- ja tapaturmapoissaolot sekä työterveyshuollon kustannukset vuosina 2009–2011 (Lähde: Tahti)

	2011	2010	2009
Sairauspoissaolot Päivää/htv	8,7	8,4	7,0
Tapaturmapoissaolot Päivää/htv	0,2	1,1	0,4
Työterveyshuollon kustannukset, €/htv Kustannukset (netto) – Kelalta saadut kustannusten korvaukset vähennetty*	1 021,0	863,6	532,6

* maksuperusteinen

** Ei maksuperusteinen, sisältää Kela-palautukset vuosilta 2006 ja 2007

Henkilötyövuotta kohti sairauspoissaoloja kertyi keskimäärin 8,7 työpäivää, mikä on edelleen merkittävästi alle valtionhallinnon keskiarvon (9,7). Sairauspoissaolopäivien määrä/htv on kasvanut, mutta sairaustapausten määrä on laskenut 5,6 %. Lyhyiden 1-2 päivän sairauspoissaolojen määrä ovat kasvanut 8,0 %. Myös yli kymmenen päivää pidempien poissaolojen määrä on kasvanut merkittävästi ja pienessä työyhteisössä yksikin pitkä poissaolojakso nostaa keskiarvoa huomattavasti. Työtapaturmat ja niistä aiheutuneet poissaolot ovat merkittävästi vähentyneet työsuojelutoimikunnan aktiivisen toiminnan ansiosta.

Vähennystä on tapahtunut etenkin fyysisen työn tekijöiden osalta niin Kultarannassa kuin Helsingissäkin.

Työkunnan ja työtyytyväisyyden edistäminen

Henkilöstön työkunnan edistämiseen ja ylläpitoon on panostettu järjestämällä lähes vuosittain yhteistyössä työterveyshuollon kanssa ennaltaehkäisevää varhaiskuntoutusta eli Kelan tukemia kuntoremontteja. Vuonna 2011 kuntoremonttiin osallistui 8 henkilöä.

Lisäksi fyysisen ja psyykkisen työkyvyn sekä työtyytyväisyyden edistämiseksi järjestettiin erilaisia liikunta- ja virkistystapahtumia (esim. liikuntapäivä) ja henkilöstöllä oli mahdollisuus lunastaa käyttöönsä liikunta- ja/tai kulttuuriseteleitä verottajan sallimissa rajoissa.

Työtyytyväisyyden edistäminen sisältää työyhteisön kehittämisen ja virkistystoiminnan. Työyhteisön kehittämiseen on viime vuosina panostettu lisääntyvässä määrin muun muassa järjestämällä eri kokoonpanoilla työyhteisön kehittämispäiviä ja esimieskoulutusta.

Taulukko 16: Työkunnan ja työtyytyväisyyden edistäminen vuosina 2009–2011, euroa/htv (Lähde: Tahti)

	2011 €/htv	2010 €/htv	2009 €/htv
Työkunnan edistäminen ja ylläpito	352	268	350
Työtyytyväisyyden edistäminen ja ylläpito	699	484	693
Yhteensä	1 051	752	1 043

Henkilöstön lähtö- ja tulovaihtuvuus sekä eläköityminen

Henkilöstön tulovaihtuvuus oli 7,1 % (5 uutta henkilöä). Lähtövaihtuvuus oli 7,1 % (5 henkilöä). Mikäli mukaan luetaan kausiluontoiset puutarhatyöntekijät ja kesätyöntekijät, sekä saapuneiden että lähteneiden lukumäärä lisääntyy huomattavasti. Kanslian henkilöstön suurta vaihtuvuutta selittää erityisesti se, että kansliassa sen toiminnan luonteen vuoksi on paljon määräaikaista työntekijöitä. Vaihtuvuutta vuonna 2011 lisäsi kahden henkilön eläkkeelle siirtyminen.

Taulukko 17: Henkilöstön vaihtuvuus vuosina 2009–2011 (Lähde: Virkaluettelo)

	2011 %	2010 %	2009 %
Lähtövaihtuvuus	7,1	6,6	15,5
Tulovaihtuvuus	7,1	5,3	14,1

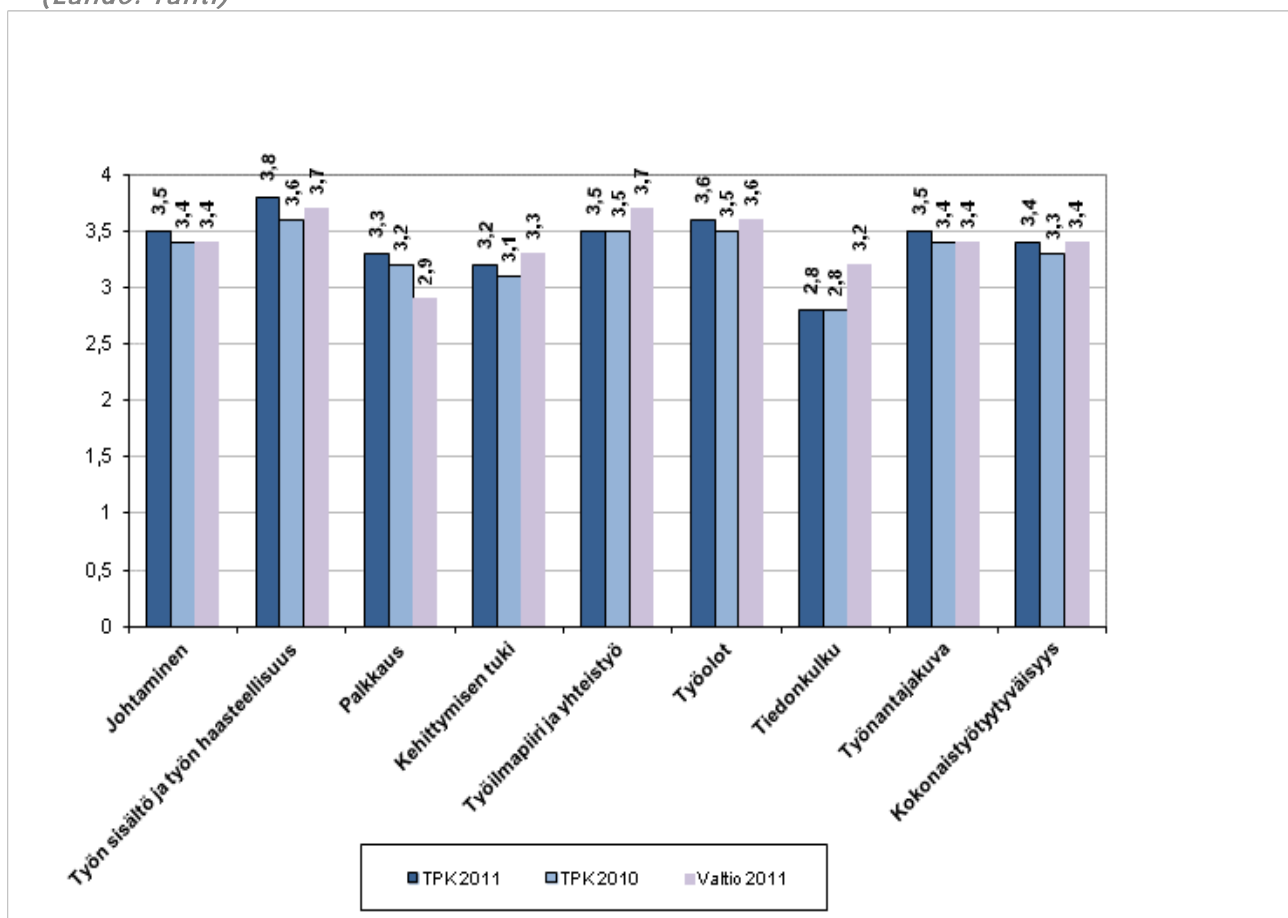
Työkyvyttömyyseläkkeelle siirtymisiä ei vuonna 2011 ja ei myöskään kahtena edellisenä vuotena ollut. Vanhuuseläkkeelle siirtyi 2 henkilöä (ei yhtään henkilöä vuonna 2010 ja 3 vuonna 2009).

Työtyytyväisyysindeksi

Tasavallan presidentin kanslian kokonaistyötyytyväisyysindeksi vuoden 2011 mittauksessa oli 3,47 ja se on noussut edellisen vuoden tasosta 3,35. Työtyytyväisyys on samalla tasolla kuin valtionhallinnossa keskimäärin.

Seuraavassa kaaviossa on esitetty kansliassa vuosina 2010 ja 2011 toteutettujen henkilöstöbarometrien tulokset sekä vertailutietona koko valtion tulokset vuodelta 2011.

Kuva 2: Työtyytyväisyys – TPK 2010 ja 2011 sekä valtio 2011
(Lähde: Tahti)



Miehet ovat naisia tyytyväisempiä työoloihinsa - naisten keskiarvo 3,42 (2010: 3,24) ja miesten keskiarvo 3,58 (2010: 3,53). Verrattuna edellisen mittauksen tuloksiin kanslian henkilökunnan työtyytyväisyys on eniten kasvanut työn sisältöön ja haasteellisuuteen. Henkilökunta on tyytyväisintä työn sisältöön ja haasteellisuuteen, työoloihin, työnantajakuvaan sekä työilmapiiriin ja yhteistyöhön. Vähiten tyytyväisiä ollaan palkkaukseen ja tiedonkulkuun. Vuonna 2011 toteutetun työtyytyväisyysmittauksen jälkeen on panostettu tulosten purkuun ja kehittämiskohteiden tunnistamiseen sekä parannusten toteuttamiseen.

1.5.5 OSAAMINEN JA OSAAMISEN KEHITTÄMINEN

Tasavallan presidentin kanslian koulutustasoindeksi on 4,7 asteikolla 1–7 (valtionhallinnon ka 5,1), korkeakoulututkinnon suorittaneiden osuus 33,3 % (valtionhallinnon ka 41,6 %) ja ylemmän korkeakoulututkinnon suorittaneiden osuus 18,8 % (valtionhallinnon ka 29,4 %). Koulutustasoindeksi on edellisen vuoden tasolla, mutta korkeakoulututkinnon suorittaneiden osuus on hivenen noussut edellisen vuoden tasosta.

Vuonna 2011 henkilötyövuotta kohden lasketut koulutuksen kustannukset (499,7 €/htv) laskivat edellisen vuoden tasosta (960,7 €/htv) ja alittivat myös valtionhallinnon keskiarvon (878,6 €/htv). Vuoden 2010 koulutuskustannuksia kasvatti panostus koko henkilöstöä koskeviin koulutuksiin, mm. hankinta- ja ympäristökoulutukseen. Vuoden 2011 koulutuskustannusten vähäisyyttä on käsitelty jo edellä työvoimakustannusten tarkastelun yhteydessä.

Taulukko 19: Osaamisen kehittäminen vuosina 2009–2011 (Lähde: manuaalinen koulutustietojen seuranta ja Tahti)

	2011	2010	2009
Koulutuspäivät/htv	1,3	2,5	1
Koulutukseen osallistuneiden lkm/ vuoden lopun henkilöstöstä, %	66,7 %	82,9 %	94,5 %
Koulutuksen kustannukset €/htv	500	961	702

Seuraavassa arvioidaan toiminta- ja taloussuunnitelmassa asetetuissa tavoitteissa onnistumista henkisten voimavarojen hallinnan ja kehittämisen osalta.

TAVOITE 1

Henkilöstön osaamista kehitetään systemaattisesti.

Mittarit: tavoite- ja kehityskeskustelun kehittämissuunnitelmien kattavuus, koulutukseen osallistuvien henkilöiden lukumäärä/koko henkilöstö, koulutukseen käytetty määräraha/henkilö, koulutustaso (n/m), koulutus ja kehittäminen euroa/htv, koulutuspäiviä/htv, koulutukseen käytetty työaika/kokonaistyöaika

Toteuma: Tavoite- ja kehityskeskustelujen yhteydessä käsitellään jokaisen henkilön osalta kehittymistarve ja suunnitellaan vuoden aikana hankittavaa koulutusta.

Koulutukseen osallistui 66,7 % vuoden lopun henkilöstöstä (82,9 % vuonna 2010 ja 94,5 % vuonna 2009). Koulutuksen kattavuutta voidaan edelleen pitää hyvänä verrattuna koko valtio-sektorin tunnuslukuun 31,9 %. Koulutuspäiviä kertyi 1,3 pv/htv (2,5 pv/htv vuonna 2010). Koulutuspäivien määrää ei voitane pitää riittävänä, koska koko valtionhallinnon vastaava tunnusluku oli 2,2 päivää/htv. Toisaalta kanslian kehittämislinjausten mukaisesti työssä oppimisella on muodollista koulutusta suurempi merkitys osaamisen kehittymiselle.

Koulutukseen ja kehittämiseen käytettiin 500 €/htv (961 €/htv vuonna 2010), mikä on 48,0 % vähemmän kuin vuonna 2010. Tulosta ei voitane pitää hyvänä, koska valtionhallinnon keskiarvo oli 879 euroa/htv.

Koulutustasoindeksiä (4,7) voidaan kanslian toimintaan ja valtionhallinnon keskiarvoonkin (5,1) suhteutettuna pitää riittävänä.

Koulutukseen käytetty työaika oli 0,4 % kokonaistyöajasta (2010: 0,8 %). Saavutettua tulosta ja kehityssuuntaa ei voitane pitää hyvänä koko valtionhallinnon tunnusluvun ollessa 0,9 %.

TAVOITE 2

Tavoite- ja kehityskeskusteluja kehitetään selkeämmäksi toiminnan ohjauksen ja palautteen antamisen välineeksi.

Mittarit: tavoite- ja kehityskeskustelujen kattavuus, tyytyväisyys käytyihin keskusteluihin (henkilöstöbarometri)

Toteuma: Vuonna 2011 kehityskeskusteluja käyneiden henkilöiden osuus vuoden lopun henkilöstöstä oli 90,0 % (2010: 90,0 %). Kehityskeskusteluja ei ole käyty lähinnä johtavien virkamiesten ja alle 6 kk talossa olleiden työntekijöiden kanssa, mutta muilta osin keskustelut kattavat koko henkilöstön. Näin ollen tulosta voidaan pitää hyvänä, vaikka valtionhallinnon keskiarvo onkin 94,4 %.

Tavoite- ja kehityskeskustelukoulutusta on vuosittain annettu esimiehille ja koko henkilöstölle. Vuonna 2011 toteutetun henkilöstöbarometrin mukaan keskustelut on pääosin koettu hyödyllisiksi ja tarpeellisiksi – keskiarvo 3,40/5,00 (2010: keskiarvo 3,07/5,00). Mittaustulos on parantunut merkittävästi ja asetettu tulostavoite voidaan katsoa saavutetuksi hyvin.

TAVOITE 3

Henkilöstön jaksamisesta pidetään huolta. Kuntoutustoimintaa jatketaan ja yhteistyötä työterveyshuollon kanssa tehostetaan. Henkilöstöbarometria käytetään yhtenä kehittämisvälineenä.

Mittarit: keski-ikä, ikäjakauma, kuntoutukseen osallistuneiden lkm ja osuus koko henkilöstöstä, työtyytyväisyysindeksi, lähtö- ja tulovaihtuvuus, työkyvyttömyyseläkkeelle siirtyneet %, sairauspoissaolot pv/htv, työterveyshuollon kustannukset €/htv

Toteuma: Henkilöstön keski-ian vuosittain noustessa (2011: 47,5 vuotta, 2010: 47,0 vuotta ja 2009: 45,8 vuotta) kanslia on nähnyt tärkeäksi huolehtia henkilöstönsä jaksamisesta. Kanslia on järjestänyt omia kuntoremontteja neljä kertaa. Niihin on osallistunut yhteensä 30 henkilöä. Kertomusvuonna järjestettiin kuntoremontti ja kuntoremontin jälkeinen jatkoseuranta (ns. treffiviikonloppu). Kuntoremonttiin osallistui 8 henkilöä eli 11,6 % vuoden lopun henkilömäärästä (7,1 % vuonna 2010). Yksilöllistä kuntoutusta on hankittu yhteistyössä työterveyshuollon kanssa sitä tarvitseville.

Vuonna 2011 toteutetun henkilöstöbarometrin tulosten mukaan arvioituna työtyytyväisyys kansliassa on noussut. Kokonaistyötyytyväisyys oli 3,47 ja edellisessä mittauksessa 3,35. Kyselyyn vastanneiden määrä on noussut merkittävästi edellisestä vastauskerrasta eli 60,0 prosentista 82,0 prosenttiin.

Työkyvyttömyyseläkkeille siirtymisiä ei ollut. Sekä lähtö- että tulovaihtuvuutta osoittava tunnusluku on hivenen kasvanut edellisestä vuodesta. Lukujen kasvu selittyy kuitenkin sillä, että vuonna 2011 kaksi henkilöä siirtyi eläkkeelle ja vuonna 2010 eläkkeelle siirtymisiä ei ollut.

Sairauspoissaolotapausten määrä on laskenut 5,6 %, mutta poissaolopäivien määrä sen sijaan on kasvanut 4,7 %. Lyhyiden 1-2 päivää kestävien sairauspoissaolojen määrä on kasvanut 8,0 %. Myös yli 10 päivää kestävien sairauspoissaolojen määrä on kasvanut merkittävästi, mikä on nostanut sairauspoissaolopäivien lukumäärää/htv, joka oli 8,7 pv/htv (8,4/htv vuonna 2010 ja

7,0/htv vuonna 2009). Vaikka kanslian tunnusluku 8,7 pv/htv on edelleen huomattavasti valtion keskiarvoa (9,7) pienempi ja sairauspoissaolotapausten määrä on laskenut, ei vallitsevaa suuntausta voida pitää asetettujen tavoitteiden mukaisena.

Työterveyshuollon kustannukset ovat kasvaneet edellisestä vuodesta. 15,5 %. Työterveyshuollon kustannukset ennen Kelan maksamia työterveyshuollon kustannusten korvauksia olivat 1 258 €/htv (1 097 €/htv vuonna 2010 ja 706 €/htv vuonna 2009).

1.6 TILINPÄÄTÖSANALYYSI

1.6.1 RAHOITUKSEN RAKENNE

Tasavallan presidentin ja tasavallan presidentin kanslian rahoitus tulee kokonaisuudessaan talousarvion kautta.

1.6.2 TALOUSARVION TOTEUTUMINEN

Tasavallan presidentin kanslian toimintamenot

Vuoden 2011 kolmannessa lisätalousarviossa myönnettiin kanslian toimintamenomäärärahaan lisäystä 0,379 miljoonaa euroa. Lisäyksestä 0,3 miljoonaa euroa katettiin perusparannusmäärärahaan tehdyllä vastaavalla vähennyksellä. Myönnetystä lisäyksestä 0,079 miljoonaa euroa aiheutui työnantajapäätöksin toteutetuista, 28.2.2011 tehdyn tarkentavan virka- ja työehtosopimuksen mukaisista sopimuskauden 2010—2012 palkantarkistuksista. Muu määrärahan lisätarve aiheutui muun muassa perusparannushankkeiden viivästymisen aiheuttamista, kasvaneista kiinteistöjen kunnossapitomenoista ja toiminnan kehittämisen aiheuttamasta tilapäisestä kustannustason noususta.

Vuoden 2009 talousarviossa tasavallan presidentin kanslian toimintamenomääräraha muutettiin nettobudjetoiduksi. Vuonna 2011 nettobudjetoitavia tuloja kertyi 0,065 miljoonaa euroa (2010: 0,067 miljoonaa euroa). Tarkemmin nettobudjetoituja tuloja ja niiden kertymiä on analysoitu kohdassa 1.6.3.

Toimintamäärärahaa siirtyi vuodelta 2010 0,091 miljoonaa euroa ja vuodelle 2012 toimintamenomäärärahaa siirtyi 0,765 miljoonaa euroa. Siirtyvän määrärahan kasvuun vaikutti tarkasteluvuodelle suunniteltujen hankintojen siirtyminen toteutettavaksi osin seuraavana vuonna.

Kanslian toimintaan käytetyn toimintamenomäärärahan bruttokäyttö pysyi lähes edellisvuoden tasolla ollen 8,05 miljoonaa euroa. Vuonna 2010 toimintamenomäärärahan bruttokäyttö oli 8,08 miljoonaa euroa.

Tasavallan presidentin kanslian perusparannusmäärärahat

Vuoden 2011 kolmannessa lisätalousarviosta vuoden 2011 talousarviossa budjetoituun määrärahaan tehtiin 0,3 miljoonan euron suuruinen vähennys. Tehdyllä vähennyksellä katettiin toimintamenomäärärahaan budjetoitava lisäys.

Tasavallan presidentin kanslian toimitilojen perusparannukseen osoitettuja määrärahoja siirtyi vuodelta 2010 2,59 miljoonaa euroa. Vuonna 2011 perusparannusmäärärahaa oli yhteensä käytettävissä 9,29 miljoonaa euroa, josta käytettiin 1,72 miljoonaa euroa ja vuodelle 2012 siirtyi 7,57 miljoonaa euroa. Edellisenä tilikautena perusparannusmäärärahan käyttö oli 1,85 miljoonaa euroa. Presidentinlinnan perusparannuksen toteutusvaihe on siirtynyt arvioitua pidemmälle, mikä on vuosittain kasvattanut siirtyvien perusparannusmäärärahojen määrää. Presidentinlinna on kuitenkin suojeltu arvokohde, jonka perusparannuksen huolelliseen etukäteissuunnitteluun ja tarvittavien lähtötietojen kartoittamiseen on panostettava.

Muut määrärahat

Tasavallan presidentin edustusrahan käyttö on edellisvuosien tasolla. Presidentin käyttövarojen käyttö on kasvanut 10,3 prosenttia vuodesta 2010.

Eläkkeellä olevien presidenttien käyttöön osoitetuista palveluista aiheutuneet menot kasvoivat merkittävästi vuosina 2008–2010, mutta toiminnan vakiinnuttua tarkasteluvuoden määrärahan käyttö oli vuoden 2010 tasolla. Aiempien vuosien kasvu on aiheutunut erityisesti eläkkeellä olevien presidenttien lisääntyneen kansainvälisen näkyvyyden aiheuttamasta turvallisuuspalvelujen tarpeen kasvusta. Vuonna 2011 määrärahaa oli käytettävissä 0,35 miljoonaa euroa. Määrärahaa käytettiin, kuten myös vuonna 2010, 0,30 miljoonaa euroa.

Vuoden 2011 talousarviossa pääluokkaan 'Tasavallan presidentti' on budjetoitu 2,85 miljoonaa euroa määrärahaa, joka on käytettävissä niihin tasavallan presidentin tai tasavallan presidentin kanslian toiminnasta aiheutuviin kuluihin, jotka ovat aiheutuneet valtio- ja virallisista vierailuista sekä työvierailuista ja kokousmatkoista (Suomeen ja ulkomaille). Tarkasteluvuonna määrärahaa käytettiin 2,10 miljoonaa euroa (vuonna 2010 2,47 miljoonaa euroa).

1.6.3 TUOTTO- JA KULULASKELMA

Toiminnan tuotot ja muut tuotot

Toiminnan tuotot ovat pienehköjä ja koostuvat pääasiassa kanslian tiloissa sijaitsevien asuntojen vuokrista sekä Kultarannan huvilatilan myyntituotoista. Lisäksi niihin sisältyy käytetyn käyttöomaisuuden myynnin yhteydessä tuloutettuja myyntivoittoja.

Tuottoja kertyi kertomusvuonna 64 688 euroa, mikä vastaa edellisen vuoden tasoa.

Toiminnan kulut

Tuotto- ja kululaskelman mukaiset toiminnan kulut pienenevät 1,6 % (188 314 euroa) vuodesta 2010. Väheneminen johtui pääosin matkustuksesta aiheutuvien menojen pienemisestä.

Seuraavassa taulukossa on esitetty valtion talousarvion mukaisesti määrärahojen käyttö tuotto- ja kululaskelman mukaisiin toiminnan kuluihin. Toiminnan kulut eivät sisällä investointiluonteisia menoja, joita tarkastellaan taseen tarkastelun yhteydessä kohdassa 1.6.4.

Taulukko 20: Tuotto- ja kululaskelman mukaiset toiminnan kulut momenteittain 2009–2011

		2011	2010	2009	Muutos 2010- 2011	Muutos 2010 - 2011%
Toimintameno- määräraha	Aineet ja tarvikkeet	890 369	885 801	820 820	4 568	0,5
	Henkilöstökulut	5 108 963	4 901 703	4 839 780	207 260	4,2
	Vuokrat	156 983	177 026	164 737	-20 043	-11,3
	Palvelujen ostot	1 527 598	1 712 804	1 507 449	-185 206	-10,8
	Muut kulut	240 278	267 458	286 744	-27 180	-10,2
	Sisäiset kulut		45 000		-45 000	-100,0
	Toimintamenomääräraha yhteensä	7 924 191	7 989 792	7 619 530	-65 601	4,9
Perusparannus- määräraha	Aineet ja tarvikkeet	86	55	20 120	31	56,4
	Palvelujen ostot	16 510	220	777	16 290	7 404,5
	Muut kulut	8 072	1 200		6 872	572,7
	Perusparannusmääräraha yhteensä	24 668	1 475	20 897	23 193	1 572,4
Vierailu- määräraha	Aineet ja tarvikkeet	120 161	164 635	164 672	-44 474	-27,0
	Henkilöstökulut	15 363	23 373	16 744	-8 010	-34,3
	Vuokrat	32 344	86 109	67 279	-53 765	-62,4
	Palvelujen ostot	244 571	549 331	439 678	-304 760	-55,5
	Muut kulut	1 689 462	1 646 284	1 459 908	43 178	2,6
	Vierailumääräraha yhteensä	2 101 901	2 469 732	2 148 281	-367 831	-14,9
Muu talousarvio- rahoitus	Aineet ja tarvikkeet	150 044	110 268	103 885	39 776	36,1
	Henkilöstökulut	133 671	150 015	158 680	-16 344	-10,9
	Vuokrat	51 318	40 577	31 400	10 741	26,5
	Palvelujen ostot	174 444	178 268	176 524	-3 824	-2,1
	Muut kulut	151 462	177 849	117 277	-26 387	-14,8
	Muu talousarviorahoitus yhteensä	660 939	656 977	587 766	3 962	0,6
Toiminnan kulut, jotka ei talous- arviomenoja	Henkilöstökulut lomapalkkavelan muutos	139 254	-20 272	120 050	159 526	
	Poistot	727 222	668 784	692 802	58 438	8,7
	Toiminnan kulut, jotka ei talousarviomenoja yhteensä	866 476	648 512	812 852	217 964	33,6
Tuotto- ja kululaskelman mukaiset toiminnan kulut yhteensä		11 578 174	11 766 488	11 189 326	-188 314	-1,6

Tuotto- ja kululaskelman mukaiset toiminnan kulut – Toimintamenomäärärahan käyttö

Toimintamenomäärärahalla rahoitetussa toiminnassa toiminnan kulujen kasvua on tapahtunut ainoastaan henkilöstökuluissa. Lisäykset johtuvat pääosin valtion virka- ja työehtosopimuksen mukaisista palkantarkistuksista. Palvelujen ostoissa tapahtunut lasku aiheutuu pääosin kiinteistöjen korjaus- ja kunnossapitomenojen alenemisesta.

Tuotto- ja kululaskelman mukaiset toiminnan kulut – Vierailumäärärahan käyttö

Vierailumäärärahalla rahoitetaan valtio- ja virallisista vierailuista sekä työvierailuista ja kokousmatkoista (Suomeen ja ulkomaille) aiheutuneita kuluja. Muun muassa aine- ja tarvikkehankintoihin sekä palvelujen ostoihin sisältyy vierailuihin liittyvien tilaisuuksien järjestämisestä aiheutuneita kuluja. Muut kulut ovat pääosin vierailuista aiheutuvia matkakuluja.

Vierailumäärärahalla rahoitetun toiminnan kulut ovat vähentyneet 14,9 %. Osin vähennys johtuu vierailujen määrän pienenemisestä, mutta pääosin sisään tulevien vierailujen kustannusten alenemisestä.

Tuotto- ja kululaskelman mukaiset toiminnan kulut – Muun talousarviorahoituksen käyttö

Perusparannusmäärärahaa käytetään pääosin kansallis- tai käyttöomaisuutena aktivoitaviin investointiluonteisiin hankintoihin ja siksi toiminnan kuluihin ei juurikaan sisälly ko. määrärahasta maksettuja kuluja.

Muulla talousarviorahoituksella rahoitetun toiminnan kuluissa on tapahtunut kasvua 0,6 prosenttia. Kulujen määrässä ja kulurakenteessa tapahtuneet muutokset aiheutuvat pääosin eläkkeellä olevien presidenttien käyttöön osoitetun määrärahan käytössä tapahtuneista muutoksista. Henkilöstökuluissa tapahtunut vähennys aiheutuu entisten presidenttien palveluissa tapahtuneista muutoksista. Muiden kulujen 14,8 prosentin vähennys aiheutuu eläkkeellä olevien presidenttien matkustukseen liittyvien turvallisuuspalveluiden aiheuttamien menojen vähenemisestä.

Tuotto- ja kululaskelman mukaiset toiminnan kulut – Ei talousarviomenot

Poistot muodostavat suurimman osan niistä tuotto- ja kululaskelmaan sisältyvistä toiminnan kuluista, jotka eivät ole talousarviomenoja. Poistojen määrän kasvuun on vaikuttanut mm. Kultarannan uudisrakentaminen.

Kiinteistömenot

Kiinteistömenot (taulukko 22) eivät sisällä kiinteistöjen perusparannuksista ja investointiluontoisista kaluste- ja laitehankinnoista aiheutuvia menoja eivätkä kiinteistönhoitotehtävissä toimivien palkkoja. Myöskään asunnoista saadut vuokratuotot (vuonna 2011: 35 027 euroa) eivät sisälly laskelmaan. Kiinteistömenot sisältävät muun muassa kiinteistöjen lämmityksestä, sähköstä, vuosikorjauksista, ympäristönhoidosta, siivouksesta ja kiinteistöturvallisuuden ylläpidosta aiheutuneet menot.

Kanslian hallinnoimien kiinteistöjen vanhenevasta rakennuskannasta aiheutuvat vuosikorjaustarpeet ovat viime vuosina kasvattaneet vuosittaisia kiinteistömenoja. Kertomusvuoden kiinteistömenot kuitenkin alittivat edellisen vuoden tason. Kiinteistökohtaisissa menoissa oli osin merkittäviäkin muutoksia. Presidentinlinnan kiinteistömenot alenivat edellisen vuoden tasosta 32,9, sillä perusparannuksen toteutusvaiheen lähestyessä on tehty ainoastaan aivan välttämättömät vuosikorjaukset. Kultarannan kiinteistömenojen kasvuun on osin saattanut vaikuttaa kustannusten erilainen kohdentaminen, mutta myös energian käytön kustannuksissa tapahtunut nousu. Lisäksi Kultarannan turvallisuusjärjestelmien ylläpidosta aiheutuneet kustannukset ovat kasvaneet edellisen vuoden tasosta.

Seuraavassa taulukossa on tarkasteltu kiinteistöjen ylläpidosta ja vuosikorjauksista aiheutuneita kuluja.

Taulukko 21: Kiinteistöjen LVIS- ja ympäristöhoitokustannukset sekä muut kiinteistömenot vuosina 2009–2011 (Lähde: Intime)

	2011	2010	2009
Presidentinlinna	375 187	558 890	357 450
Mäntyniemi	321 643	316 619	423 709
Kultaranta	244 611	190 475	257 642
Jakamaton/yhteinen	68 531	57 901	64 066
Yhteensä	1 009 972	1 123 885	1 102 867

1.6.4 TASE

Kansallis- ja käyttöomaisuus: Kansallisomaisuuden tasearvon kasvu 1,45 miljoonalla eurolla aiheutuu lähes yksinomaan Presidentinlinnan perusparannuksen aiheuttamasta lisäyksestä. Kyseinen hanke kuten myös Kultarannan perusparannushanke sisältyy keskeneräisiin hankkeisiin. Käyttöomaisuuden tasearvo laski 0,41 miljoonalla eurolla. Käyttöomaisuuden suunnitelman mukaiset poistot olivat 0,48 miljoonaa euroa ja lisäykset uushankinnoista 0,12 miljoonaa euroa. Suurimmat lisäykset aiheutuivat käyttöomaisuus- ja dokumentinhallintajärjestelmien hankinnasta. Keskeneräiseen käyttöomaisuuteen sisältyy kertomusvuoden aikana Kultarannassa aloitetun pienehkön uudisrakennushankkeen kustannukset. Rakennettavan kevyen varastohallin perustukset saatiin valmiiksi ja halli valmistuu keväällä 2012. Rakennushanke ei sinänsä ole mittava, mutta sen vaikutus sitäkin merkittävämpi. Vuosikymmenien harkinnan jälkeen nyt ulkona säilytettävät koneet ja erilaiset tarvikkeet saadaan jatkossa säilytettyä siististi katon alla.

Seuraavassa taulukossa on esitetty kansallis- ja käyttöomaisuushankinnat 2009–2011 valtion talousarvion momenteittain sekä omaisuuden suunnitelman mukaiset poistot ja omaisuuden arvo tilikauden alussa ja lopussa.

Taulukko 22: Kansallis- ja käyttöomaisuushankinnat (1 000 €) ja omaisuuden arvo (1 000 €) tilikauden alussa ja lopussa 2009–2011 (Lähde: Intime)

	Kansallisomaisuus			Käyttöomaisuus		
	2011	2010	2009	2011	2010	2009
Jäännösarvo 1.1.	21 227	19 614	18 351	2 868	3 209	3 202
<u>Hankinnat momenteittain:</u>						
Toimintamenoääräraha				121	88	154
Perusparannusmääräraha	1 696	1 801	1 446		51	353
Muu talousarviorahoitus						10
Lisäykset yhteensä	1 696	1 801	1 446	121		
Tilikauden poistot	-248	-188	-183	-479	-480	-510
Jäännösarvo 31.12.	22 675	21 227	19 614	2 510	2 868	3 209

Rahoitusomaisuus: Lyhytaikaisten saamisten ja muun rahoitusomaisuuden määrässä ei tapahtunut merkittävää muutosta.

Lyhytaikainen vieras pääoma: Lyhytaikainen vieras pääoma kasvoi 0,12 miljoonalla eurolla ja kasvu aiheutui lomapalkkavelan muutoksesta. Ostovelat alenivat 0,034 miljoonalla eurolla.

1.7 SISÄISEN VALVONNAN ARVIOINTI- JA VAHVISTUSLAUSUMA

Sisäisen valvonnan järjestäminen

Tasavallan presidentin kanslian sisäistä valvontaa koskevat yleiset määräykset on annettu tasavallan presidentin kanslian taloussäännön kohdassa 1.3 (Yleiset määräykset sisäisestä valvonnasta). Sisäisen valvonnan vastuut on määritelty taloussäännön samassa kohdassa. Viraston johto vastaa sisäisestä valvonnasta ja sen järjestämisestä. Kertomusvuonna ei sisäisen valvonnan ja riskienhallinnan tilan määrittämiseksi käytetty arviointikehikkoa.

Sisäisen valvonnan menettelyt ja riskienhallinta

Valvontatoimenpiteitä on kehitetty esimiestyöskentelyä ja sen ohjausta kehittämällä. Havaittuihin puutteisiin ja johdon tietoon tulevaan ohjeiden vastaiseen käyttäytymiseen puututaan joka kerta. Riskienarviointia ja -tunnistamista on kuitenkin selkeästi edelleen kehitettävä.

Riskejä on arvioitu osana johtamista, ja riskienhallintatoimia on tehty mm. vahvistamalla kriittisiä palveluita yhteistyöllä palveluntuottajan kanssa (IT-palvelut, palkkahallinto, tilapäisen henkilöstön hankinta). Kumppanuuksien luominen ja tiivistynyt yhteistyö valtionhallinnon

yksiköiden kanssa on myös parantanut riskienhallintaa. Merkittävimmissä hankkeissa tehdään hankekohtaiset riskien arvioinnit.

Kustannustietoisuutta ja määrärahojen seurantaan on kaksi vuotta sitten tehdyn arvioinnin mukaan kehitettävä. Myös tavoitteiden asettamisen selkeys ei toteutunut kattavasti kansliassa ja sitä on kehitettävä. Työjärjestys päivitetään vuonna 2012 vastuiden selkiyttämiseksi.

Sisäisen valvonnan ja riskienhallinnan arviointi- ja vahvistuslausuma

Sisäistä valvontaa ja riskienhallintaa on kehitetty kertomusvuoden aikana osana johtamisjärjestelmää ja esimiestyötä. Aiemmin todettujen riskien poistamista ja vähentämistä jatkettiin. Myös hallinnollisen ohjeistuksen kehittämällä on pyritty varmistamaan toiminnan säännösten mukaisuus, tehokkuus ja taloudellisuus.

Sisäiseen valvontaan liittyvien menettelyjen perusteella voidaan todeta, että sisäinen valvonta ja riskienhallinta täyttävät melko hyvin talousarvioasetuksessa säädetyt vaatimukset.

1.8 ARVIOINTIEN TULOKSET

Kertomusvuonna ei ole tehty tasavallan presidentin kansliaa ja sen toimintaa koskevia tuloksellisuuden ja toiminnan vaikuttavuuden kokonaisarvioiteja.

1.9 YHTEENVETO HAVAITUISTA VÄÄRINKÄYTYKSIÄ

Toimintavuoden aikana kansliassa on jouduttu ohjeistamaan tarkemmin maksuaikakortin käyttöä Valtiokonttorin linjausten mukaisesti.

2. TALOUSARVION TOTEUMALASKELMA

Tasavallan presidentin kanslian talousarvion toteutumalaskelma

Osaston, momentin ja tilijaottelun numero ja nimi	Tilinpäätös 2010	Talousarvio 2011 (TA + LTA:t)	Tilinpäätös 2011	Vertailu Tilinpäätös - Talousarvio	Toteutuma %
11. Verot ja veronluonteiset tulot	5 623,10	4 253,68	4 253,68	0,00	100,00
11.04.01. Arvonlisävero	5 623,10	4 253,68	4 253,68	0,00	100,00
12. Sekalaiset tulot	57 650,00	0,00	0,00	0,00	0,00
12.39.04. Menorästien ja siirrettyjen määrärahojen peruutukset	57 650,00				
Tuloarviotilit yhteensä	63 273,10	4 253,68	4 253,68	0,00	100,00

Päälukon, momentin ja tilijaottelun numero, nimi ja määrärahalaji	Tilinpäätös 2010	Talousarvio 2011 (TA + LTA:t)	Talousarvion 2011 määrärahojen		Tilinpäätös 2011	Vertailu Talousarvio - Tilinpäätös	Siirtomäärärahoja koskevat täydentävät tiedot			
			käyttö vuonna 2011	siirto seuraavalle vuodelle			Edellisiltä vuosilta siirtyneet	Käytettävissä vuonna 2011	Käyttö vuonna 2011 (pl. peruutukset)	Siirretty seuraavalle vuodelle
22. Tasavallan presidentti	15 080 846,10	19 920 748,04	11 937 092,64	7 184 494,62	19 121 587,26	799 160,78	2 678 444,06	18 032 444,06	9 701 252,75	8 331 191,31
22.01.01. Presidentin palkkio ja edustusrahat (kiinteä määräraha)	297 000,00	297 000,00	297 000,00		297 000,00	0,00				
22.01.02. Presidentin käyttövarat (kiinteä määräraha)	58 813,96	65 000,00	64 868,14		64 868,14	131,86				
22.01.20. Vierailuista ja kokousmatkoista aiheutuvat menot (arviomääräraha)	2 470 111,31	2 850 000,00	2 101 900,40		2 101 900,40	748 099,60				
22.02.01. Tasavallan presidentin kanslian toimintamenot (siirtomääräraha 2 v)	7 847 000,00	8 654 000,00	7 889 351,17	764 648,83	8 654 000,00	0,00	90 924,44	8 744 924,44	7 980 275,61	764 648,83
22.02.02. Eläkkeellä olevien presidenttien menot (kiinteä määräraha)	301 163,11	350 000,00	299 070,68		299 070,68	50 929,32				
22.02.29. Arvonlisäveromenot (arviomääräraha)	1 106 757,82	1 004 748,04	1 004 748,04		1 004 748,04	0,00				
22.02.75. Perusparannukset (siirtomääräraha 3 v)	3 000 000,00	6 700 000,00	280 154,21	6 419 845,79	6 700 000,00	0,00	2 587 519,62	9 287 519,62	1 720 977,14	7 566 542,48
28. Valtiovarainministeriön hallinnonala	102 800,00	0,00	0,00	0,00	0,00	0,00	0,00	0,00	0,00	0,00
28.92.20. Euroopan unionin osallistuminen matkajen korvauksiin (siirtomääräraha 2 v)	102 800,00									
28.92.20.22. Euroopan unionin osallistuminen matkajen korvauksiin (siirtomääräraha 2 v)	102 800,00									
Määrärahatilit yhteensä	15 183 646,20	19 920 748,04	11 937 092,64	7 184 494,62	19 121 587,26	799 160,78	2 678 444,06	18 032 444,06	9 701 252,75	8 331 191,31

3. TUOTTO- JA KULULASKELMA

Tasavallan presidentin kanslian tuotto- ja kululaskelma

	1.1.2011 - 31.12.2011		1.1.2010 - 31.12.2010	
TOIMINNAN TUOTOT				
Maksullisen toiminnan tuotot	5 593,24		6 618,79	
Vuokrat ja käyttökorvaukset	35 027,26		38 380,36	
Muut toiminnan tuotot	24 067,87	64 688,37	22 329,16	67 328,31
TOIMINNAN KULUT				
Aineet, tarvikkeet ja tavarat				
Ostot tilikauden aikana	1 160 660,13		1 160 759,49	
Henkilöstökulut	5 397 251,89		5 054 819,92	
Vuokrat	240 644,61		303 711,90	
Palvelujen ostot	1 963 121,76		2 440 623,40	
Muut kulut	2 089 273,66		2 092 790,09	
Poistot	727 221,68		668 783,52	
Sisäiset kulut		-11 578 173,73	45 000,00	-11 766 488,32
JÄÄMÄ I		-11 513 485,36		-11 699 160,01
RAHOITUSTUOTOT JA -KULUT				
Rahoitustuotot	48,66		3,46	
Rahoituskulut	-315,00	-266,34	-1 295,54	-1 292,08
SATUNNAISET TUOTOT JA KULUT				
Satunnaiset tuotot	313,55	313,55	87,06	87,06
JÄÄMÄ II		-11 513 438,15		-11 700 365,03
JÄÄMÄ III		-11 513 438,15		-11 700 365,03
TUOTOT VEROISTA JA PAKOLLISISTA MAKSUISTA				
Perityt arvonlisäverot	4 253,68		5 623,10	
Suoritettut arvonlisäverot	-1 004 748,04	-1 000 494,36	-1 106 757,82	-1 101 134,72
TILIKAUDEN TUOTTO- /KULUJÄÄMÄ		<u>-12 513 932,51</u>		<u>-12 801 499,75</u>

4. TASE

Tasavallan presidentin kanslian tase

	31.12.2011		31.12.2010	
VASTAAVAA				
KANSALLISOMAISSUUS				
Rakennusmaa- ja vesialueet	3 618 792,13		3 618 792,13	
Rakennukset	14 162 325,34		14 396 643,86	
Muu kansallisomaisuus	76 471,24		76 471,24	
Ennakkomaksut ja keskeneräiset hankinnat	4 817 288,89	22 674 877,60	3 135 353,65	21 227 260,88
KÄYTTÖOMAISSUUS JA MUUT PITKÄAIKAISET SIOITUKSET				
AINEETTOMAT HYÖDYKKEET				
Aineettomat oikeudet	76 675,93	76 675,93	21 200,65	21 200,65
AINEELLISET HYÖDYKKEET				
Rakennukset	20 895,98		26 231,06	
Rakennelmat	298 640,44		344 749,24	
Koneet ja laitteet	1 741 606,21		2 041 369,61	
Kalusteet	54 429,09		73 602,02	
Muut aineelliset hyödykkeet	295 870,72		360 847,36	
Ennakkomaksut ja keskeneräiset hankinnat	22 173,14	2 433 615,58		2 846 799,29
KÄYTTÖOMAISSUUS JA MUUT PITKÄAIKAISET SIOITUKSET YHTEENSÄ		2 510 291,51		2 867 999,94
VAIHTO- JA RAHOITUSOMAISSUUS				
LYHYTAIKAISET SAAMISET				
Myyntisaamiset	2 571,59		1 069,06	
Muut lyhytaikaiset saamiset	868,12		1 998,69	
Ennakkomaksut	24 569,32	28 009,03	22 574,00	25 641,75
RAHAT, PANKKISAAMISET JA MUUT RAHOITUSVARAT				
Kassatilit	9 079,90	9 079,90	11 000,50	11 000,50
VAIHTO- JA RAHOITUSOMAISSUUS YHTEENSÄ		37 088,93		36 642,25
VASTAAVAA YHTEENSÄ		<u>25 222 258,04</u>		<u>24 131 903,07</u>

	31.12.2011		31.12.2010	
VASTATTAVAA				
OMA PÄÄOMA				
VALTION PÄÄOMA				
Valtion pääoma 1.1.1998	10 033 175,50		10 033 175,50	
Edellisten tilikausien pääoman muutos	12 189 571,60		11 255 442,52	
Pääoman siirrot	13 485 818,21		13 735 628,83	
Tilikauden tuotto-/kulujaämä	-12 513 932,51	23 194 632,80	-12 801 499,75	22 222 747,10
VIERAS PÄÄOMA				
LYHYTAIKAINEN				
Ostovelat	953 215,89		987 386,48	
Tilivirastojen väliset tilitykset	99 280,25		102 221,55	
Edelleen tilittävät erät	157 421,32		152 675,30	
Siirtovelat	806 299,91		666 872,64	
Muut lyhytaikaiset velat	11 407,87	2 027 625,24		1 909 155,97
VIERAS PÄÄOMA YHTEENSÄ		2 027 625,24		1 909 155,97
VASTATTAVAA YHTEENSÄ		<u>25 222 258,04</u>		<u>24 131 903,07</u>

5. LIITETIEDOT

Liite 1: Tilinpäätöksen laatimisperiaatteet ja vertailtavuus

Tasavallan presidentin kanslian tilinpäätös on laadittu hyvää kirjanpitoa noudattaen sekä tilinpäätöksen laadintaa koskevien määräysten sekä valtiovarainministeriön ja Valtiokonttorin ohjeiden mukaisesti.

1) Budjetoitua koskevat muutokset ja muutosten tärkeimmät vaikutukset talousarvion toteutumalaskelmaan, tuotto- ja kululaskelmaan ja taseeseen sekä niiden vertailtavuuteen

- ei ilmoitettavaa

2) Valuuttakurssi, jota on käytetty muutettaessa ulkomaanrahan määräiset saamiset ja velat sekä muut sitoumukset Suomen rahaksi

- Tasavallan presidentin kanslialla ei ollut 31.12.2011 ulkomaanrahan määräisiä saamia, velkoja tai muita sitoumuksia.

3) Tilinpäätöstä laadittaessa noudatetut arvostus- ja jaksotusperiaatteet ja -menetelmät sekä erityisesti niissä tapahtuneiden muutosten vaikutukset tilikauden tuotto- ja kulujäämän sekä taseessa ilmoitettavien erien muodostumiseen

- ei ilmoitettavaa

4) Aikaisempiin vuosiin kohdistuvat tuotot ja kulut, talousarvion tulot ja -menot sekä virheiden korjaukset, jos ne eivät ole merkitykseltään vähäisiä

- ei ilmoitettavaa

5) Selvitys edellistä vuotta koskevista tiedoista, jos ne eivät ole vertailukelpoisia tilinpäätösvouden tietojen kanssa

- Tuotto- ja kululaskelman sekä taseen tarkastelun yhteydessä on selvitetty toiminnassa tapahtuneiden muutosten, perusparannus- ja peruskorjaushankkeiden sekä muuttuneiden kirjausmenettelyiden aiheuttamia muutoksia näiden laskelmien sisältöön.

6) Selvitys tilinpäätösvouden jälkeisistä olennaisimmista tapahtumista siltä osin kuin niitä ei ilmoiteta toimintakertomuksessa

- ei ilmoitettavaa

Liite 2: Nettoutetut tulot ja menot

Momentin numero ja nimi	Talousarvion määrärahojen					Siirtomäärärahoja koskevat täydentävät tiedot					
	Tilinpäätös 2010	Talousarvio 2011 (TA + LTA:t)	käyttö vuonna 2011	siirto seuraavalle vuodelle	Tilinpäätös 2011	Vertailu Talousarvio - Tilinpäätös	Edellisiltä vuosilta siirtyneet	Käytettävissä vuonna 2011	Käyttö vuonna 2011 (pl. peruutukset)	Siirretty seuraavalle vuodelle	
22.02.01. Tasavallan presidentin kanslian toimintamenot	Bruttomenot	7 914 418,83	8 754 000,00	7 954 401,75		8 719 050,58			8 045 326,19		
	Bruttotulot	67 418,83	100 000,00	65 050,58		65 050,58			65 050,58		
	Nettomenot	7 847 000,00	8 654 000,00	7 889 351,17	764 648,83	8 654 000,00	0,00	90 924,44	8 744 924,44	7 980 275,61	764 648,83

Liite 3: Arviomäärärahojen ylitykset

Tasavallan presidentin kanslialla ei ole arviomäärärahojen ylityksiä.

Liite 4: Peruutetut siirretyt määrärahat

Tasavallan presidentin kanslialla ei ole peruutettuja siirrettyjä määrärahoja.

Liite 5: Henkilöstökulujen erittely

	2011	2010
Henkilöstökulut	4 467 878,75	4 146 609,03
Palkat ja palkkiot	4 349 326,37	4 162 991,24
Tulosperusteiset erät	0,00	0,00
Lomapalkkavelan muutos	118 552,38	-16 382,21
Henkilösivukulut	929 373,14	908 210,89
Eläkekulut	790 665,35	797 077,05
Muut henkilösivukulut	138 707,79	111 133,84
Yhteensä	5 397 251,89	5 054 819,92
Johdon palkat ja palkkiot, josta	234 325,28	219 918,40
- tulosperusteiset erät	0,00	0,00
Luontoisedut ja muut taloudelliset etuudet	4 732,90	3 892,06
Johto	480,00	480,00
Muu henkilöstö	4 252,90	3 412,06

Liite 6: Suunnitelman mukaisten poistojen perusteet ja niiden muutokset

Suunnitelman mukaiset poistot on laskettu yhdenmukaisin periaattein taloudellisen käyttöiän mukaisina tasapoistoina alkuperäisestä hankintahinnasta. Jäännösarvo poistoajan lopussa on nolla. Poistojen tekeminen aloitetaan käyttöönottokaudesta.

Verotusarvoon arvostetuista kansallisomaisuuteen kuuluvista rakennuksista ei tehdä poistoja. Uudisrakennuksista ja perusparannushankkeista tehdään suunnitelman mukaiset poistot.

Taideteoksista ei tehdä poistoja.

Vähäiset omaisuushankinnat, joiden hankintameno on alle 5000 euroa, on kirjattu vuosikuluksi. Ennen vuotta 2008 ei-vähäisen omaisuushankinnan alaraja oli 1 000 euroa.

Suunnitelman mukaiset poistoajat:

Omaisuusryhmä	Poisto- menetelmä	Poistoaika vuotta	Vuotuinen poisto %	Jäännös- arvo €	
KANSALLISOMAISUUS					
102 Rakennukset					
1020-1021	Rakennukset, arvostettu verotusarvoon			ei tehdä poistoja	
1020-1022	Uudisrakennukset ja perusparannushankkeet	tasapoisto	40	2,5	0
1029	Muut rakennukset	tasapoisto	20	5	0
108 Muu kansallisomaisuus					
				ei tehdä poistoja	
KÄYTTÖOMAISUUS					
<u>Aineettomat hyödykkeet</u>					
112 Aineettomat oikeudet					
	tasapoisto	5	20	0	
<u>Aineelliset hyödykkeet</u>					
122 Rakennukset					
1229	Muut rakennukset (rakennusten peruskorjaus)	tasapoisto	5	20	0
123 Rakennelmat					
	tasapoisto	15	6,67	0	
125 - 126 Koneet ja laitteet					
1250	Autot ja muut maakuljetusvälineet (panssaroidut)	tasapoisto	10	10	0
1250	Autot ja muut maakuljetusvälineet (muut autot)	tasapoisto	4	25	0
1251	Laivat ja muut vesikuljetusvälineet	tasapoisto	15	6,67	0
1254	Kevyet työkoneet	tasapoisto	7	14,29	0
1255	Atk-laitteet ja niiden oheislaitteet	tasapoisto	3	33,33	0
1256	Toimistokoneet ja laitteet	tasapoisto	3	33,33	0
1257	Puhelinkeskukset ja muut viestintälaitteet	tasapoisto	3	33,33	0
1258	Audiovisuaaliset koneet ja laitteet	tasapoisto	5	20	0
1269	Muut koneet ja laitteet	tasapoisto	3	33,33	0
127 Kalusteet					
	tasapoisto	5	20	0	
128 Muut aineelliset hyödykkeet					
1280	Taide-esineet			ei tehdä poistoja	
1289	Muut aineelliset hyödykkeet	tasapoisto	10	10	0

Liite 7: Kansallis- ja käyttöomaisuuden sekä muiden pitkävaikutteisten menojen poistot

KANSALLISOMAISUUS

	Aineelliset hyödykkeet				Yhteensä
	Rakennusmaa- ja vesialueet	Rakennukset	Muu kansallis- omaisuus	Ennakkomaksut ja keskeneräiset hankinnat	
Hankintameno 1.1.2011	3 618 792,13	16 245 064,69	76 471,24	3 135 353,65	23 075 681,71
Lisäykset	0,00	14 374,02	0,00	1 681 935,24	1 696 309,26
Vähennykset	0,00	0,00	0,00	0,00	0,00
Hankintameno 31.12.2011	3 618 792,13	16 259 438,71	76 471,24	4 817 288,89	24 771 990,97
Kertyneet poistot 1.1.2011	0,00	1 848 420,83	0,00	0,00	1 848 420,83
Vähennysten kertyneet poistot	0,00	0,00	0,00	0,00	0,00
Tilikauden suunnitelman mukaiset poistot	0,00	248 692,54	0,00	0,00	248 692,54
Tilikauden suunnitelmasta poikkeavat poistot	0,00	0,00	0,00	0,00	0,00
Tilikauden arvonlennukset	0,00		0,00	0,00	0,00
Kertyneet poistot 31.12.2011	0,00	2 097 113,37	0,00	0,00	2 097 113,37
Arvonkorotukset	0,00	0,00	0,00	0,00	0,00
Kirjanpitoarvo 31.12.2011	3 618 792,13	14 162 325,34	76 471,24	4 817 288,89	22 674 877,60

Liite 7: Kansallis- ja käyttöomaisuuden sekä muiden pitkävaikutteisten menojen poistot (jatkuu)

KÄYTTÖMAISUUS

Aineettomat hyödykkeet		
	Aineettomat oikeudet	Yhteensä
Hankintameno 1.1.2011	72 219,44	72 219,44
Lisäykset	68 645,70	68 645,70
Vähennykset	0,00	0,00
Hankintameno 31.12.2011	140 865,14	140 865,14
Kertyneet poistot 1.1.2011	51 018,79	51 018,79
Vähennysten kertyneet poistot	0,00	0,00
Tilikauden suunnitelman mukaiset poistot	13 170,42	13 170,42
Tilikauden suunnitelmasta poikkeavat poistot	0,00	0,00
Tilikauden arvonalennukset	0,00	0,00
Kertyneet poistot 31.12.2011	64 189,21	64 189,21
Arvonkorotukset		0,00
Kirjanpitoarvo 31.12.2011	76 675,93	76 675,93

Aineelliset hyödykkeet							
	Rakennukset	Rakennelmat	Koneet ja laitteet	Kalusteet	Muut aineelliset hyödykkeet	Ennakkomaksut ja kesken-eräiset hankinnat	Yhteensä
Hankintameno 1.1.2011	26 675,65	691 631,56	3 837 195,34	219 352,64	366 262,08	0,00	5 141 117,27
Lisäykset	0,00	0,00	30 001,87	0,00	0,00	22 173,14	52 175,01
Vähennykset	0,00	0,00		0,00	0,00	0,00	0,00
Hankintameno 31.12.2011	26 675,65	691 631,56	3 867 197,21	219 352,64	366 262,08	22 173,14	5 193 292,28
Kertyneet poistot 1.1.2011	444,59	346 882,32	1 795 825,73	145 750,62	5 414,72	0,00	2 294 317,98
Vähennysten kertyneet poistot	0,00	0,00		0,00	0,00	0,00	0,00
Tilikauden suunnitelman mukaiset poistot	5 335,08	46 108,80	329 765,27	19 172,93	64 976,64	0,00	465 358,72
Tilikauden suunnitelmasta poikkeavat poistot	0,00	0,00	0,00	0,00	0,00	0,00	0,00
Tilikauden arvonalennukset	0,00	0,00	0,00	0,00	0,00	0,00	0,00
Kertyneet poistot 31.12.2011	5 779,67	392 991,12	2 125 591,00	164 923,55	70 391,36	0,00	2 759 676,70
Arvonkorotukset	0,00	0,00	0,00	0,00	0,00	0,00	0,00
Kirjanpitoarvo 31.12.2011	20 895,98	298 640,44	1 741 606,21	54 429,09	295 870,72	22 173,14	2 433 615,58

Liite 8: Rahoitustuotot ja -kulut

Rahoitustuotot	2011	2010	Muutos 2011 -2010
Korot euromääräisistä saamisista	48,66	3,46	45,20
Rahoitustuotot yhteensä	48,66	3,46	45,20

Rahoituskulut	2011	2010	Muutos 2011-2010
Korot euromääräisistä veloista	147,95	1163,22	-1015,27
Muut rahoituskulut	167,05	132,32	34,73
Rahoituskulut yhteensä	315,00	1295,54	-980,54
Netto	-266,34	-1292,08	1025,74

Liite 9: Talousarvionaloudesta annetut lainat

Tasavallan presidentin kanslialla ei ole talousarvionaloudesta myönnettyjä lainoja.

Liite 10: Arvopaperit ja oman pääoman ehtoiset sijoitukset

Tasavallan presidentin kanslialla ei ole arvopapereita eikä oman pääoman ehtoisia sijoituksia.

Liite 11: Taseen rahoituserät ja velat

31.12.2011	Vaihtuvakorkoiset			Kiinteäkorkoiset			Yhteensä
	Alle	1 - 5	Yli	Alle	1 - 5	Yli	
	1 vuosi	vuotta	5 vuotta	1 vuosi	vuotta	5 vuotta	
Vastaavien rahoituserät							
Rahat, pankkisaamiset ja muut rahoitusvarat				9 079,90			9 079,90
Yhteensä				9 079,90			9 079,90

Liite 12: Valtiontakaukset ja -takuut sekä muut vastuut

Tasavallan presidentin kanslialla ei ole valtiontakauksia, valtiontakuita eikä vähintään 5 000 000 euron suuruisia muita monivuotisia vastuuta.

Liite 13: Taseeseen sisältyvät rahastoidut varat

Tasavallan presidentin kanslialla ei ole taseeseen sisältyviä rahastoituja varoja.

Liite 14: Taseeseen sisältyvät rahastoidut varat

Tasavallan presidentin kanslialla ei ole taseeseen sisältyviä rahastoituja varoja.

Liite 15: Velan muutokset

Tasavallan presidentin kanslialla ei ole taseessa olevaa valtionvelkaa eikä ilmoitettavaa liitteeseen 15.

Liite 16: Velan maturiteettijakauma ja duraatio

Tasavallan presidentin kanslialla ei ole taseessa olevaa valtionvelkaa eikä ilmoitettavaa liitteeseen 16.

Liite 17: Oikeiden ja riittävien tietojen antamiseksi tarvittavat muut täydentävät tiedot

Tasavallan presidentin kanslian tilinpäätöksestä on annettu oikeat ja riittävät tiedot tilinpäätöslaskelmissa ja niiden liitteissä sekä toimintakertomuksessa.

6. ALLEKIRJOITUS

Tasavallan presidentin kanslian toimintakertomus ja tilinpäätös on hyväksytty Helsingissä

15. päivänä maaliskuuta 2012.

Kansliapäällikkö



Päivi Kairamo-Hella

Linnanvouti



Anne Puonti